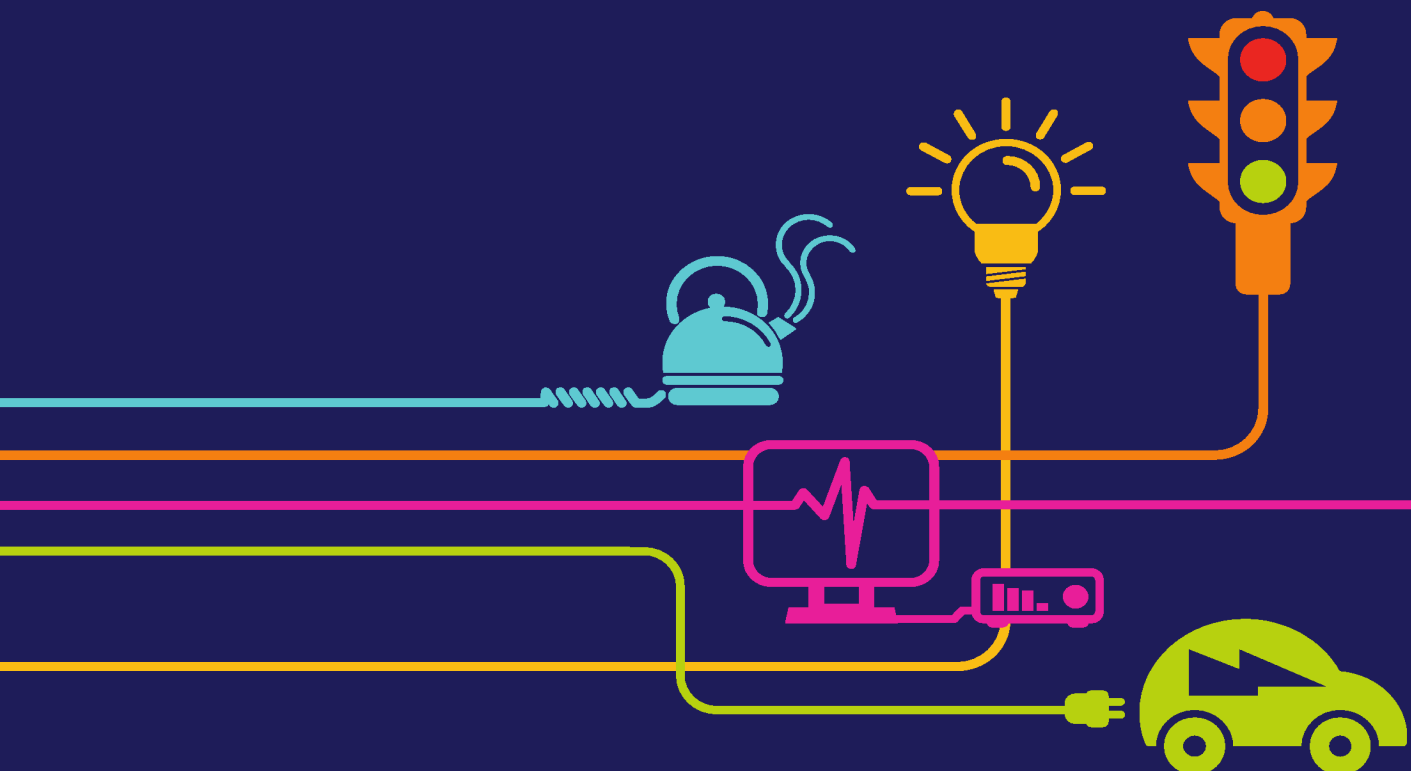


DOGFEN 8.11

# Hanes y Prosiect

National Grid (Prosiect Cysylltiad Gogledd Cymru)

*Regulation 5(2)(q) of the Infrastructure Planning  
(Applications: Prescribed Forms and Procedure) Regulations 2009*





# Tabl Cynnwys

## CYFLWYNIAD

3

Crynodeb.....	3
Pwy yw National Grid .....	3
Achos Angen .....	3
Arfarniad Opsiynau / Dull Pennu Llwybr National Grid.....	4
Cyd-destun Polisi.....	5

## CAMAU'R PROSIECT

7

Crynodeb.....	7
Y cyfnod cyn Ymgynghoriad Cam Un: 2010 - 2012 .....	7
Adroddiad Opsiynau Strategol.....	7
Adroddiad ar y Coridor Llwybr Cychwynnol .....	8
Ymgysylltu â rhanddeiliaid cyn Ymgynghoriad Cam Un .....	9
Ymgynghoriad anstatudol Cam Un: Hydref - Rhagfyr 2012 .....	10
Newidiadau i'r cynigion ar gyfer ynni yng Ngogledd Cymru ar ôl Ymgynghoriad Cam Un: 2013 .....	10
Ymgysylltu'n rheolaidd â chymunedau a rhanddeiliaid: 2013 .....	10
Adolygu'r cynigion a dewis coridor llwybr a ffefrir: 2013 - 2014 .....	11
Nodi opsiynau ar gyfer y llwybr: 2014 - 2015 .....	11
Ymgynghoriad anstatudol Cam Dau: Hydref - Rhagfyr 2015 .....	12
Adolygu'r cynigion a'r opsiwn a ddewiswyd fel llwybr a ffefrir ac asesiad pellach o Afon Menai: 2016.....	12
Cadarnhau tanddaearu'r cysylltiad i groesi Afon Menai: Mehefin 2016 .....	12
Cadarnhau aliniad y llwybr: Gorffennaf 2016.....	12
Adroddiad ar groesi Afon Menai .....	12
Dewis llwybr a man croesi .....	12
<b>Adran A: O Wylfa i Ros-goch</b> .....	13
<b>Adran B: O Ros-goch i Landyfrydog</b> .....	14
<b>Adran C: O Landyfrydog i'r B5110 i'r gogledd o Dalwrn</b> .....	15
<b>Adran D: O'r B5110 i'r gogledd o Dalwrn i Geint</b> .....	16
<b>Adran E: O Geint i Afon Braint</b> .....	17
<b>Adran F: O Afon Braint i Bentir</b> .....	18
Ymgynghoriad Statudol Cam Tri: Hydref – Rhagfyr 2016.....	19
Adborth.....	19
Ymgysylltu rhagor â chymunedau a rhanddeiliaid: Haf 2017 .....	19
Y camau nesaf.....	19



## Cyflwyniad

### Crynodeb

Mae'r ddogfen hon yn rhoi trosolwg o brosiect Cysylltiad Gogledd Cymru National Grid, gan gynnwys yr angen am y prosiect, y fframwaith polisi, yr opsiwn strategol a ddewiswyd, a'r gwaith sydd wedi cael ei wneud hyd at gyflwyno'r cais am Orchymyn Caniatâd Datblygu.

Mae angen ail gysylltiad rhwng Wylfa ar arfordir gogleddol Môn ac is-orsaf bresennol National Grid ar y tir mawr ym Mhentir, Gwynedd er mwyn cysylltu gorsaf bŵer niwclear newydd arfaethedig Pŵer Niwclear Horizon, Wylfa Newydd.

Mae ein cynnig ar gyfer cyfuniad o linell uwchben, yn rhedeg yn gyfochrog ar y cyfan â'r llinell uwchben bresennol ar draws yr ynys, â thwnnel o dan Afon Menai ac Ardal o Harddwch Naturiol Eithriadol (AHNE) Ynys Môn, a darn byr o linell uwchben yng Ngwynedd. Ar gyfer y twnnel byddai angen adeiladau pen twnnel a chompowndiau terfyn selio ceblau lle mae'r llinell uwchben yn newid yn gysylltiad tanddaearol. Byddai angen ychydig o waith ad-drefnu yn is-orsaf bresennol Wylfa hefyd ac estyniad i'r is-orsaf bresennol ym Mhentir.

Er mwyn cefnogi'r prosiect, mae National Grid wedi gwneud nifer o astudiaethau technegol ac amgylcheddol, cyhoeddi cyfres o adroddiadau manwl a chynnal tri cham ymgynghori er mwyn cael adborth gan gymunedau lleol a rhanddeiliaid.

Mae rhifau'r cyfrolau a'r dogfennau yn yr adroddiad hwn yn cyfateb i'r rhai a gyflwynwyd yn y cais am Orchymyn Caniatâd Datblygu. Gweler y Ddogfen Lywio (Cyfrol 8, Dogfen 8.1).

### Pwy yw National Grid

National Grid yw perchennog a gweithredwr y system drawsyrro trydan foltedd uchel yng Nghymru a Lloegr. Mae hefyd yn gweithredu'r rhwydwaith trydan foltedd uchel ledled Prydain. Mae ganddo ddyletswydd statudol i gynnal system drawsyrro trydan 'effeithlon, gydgyssylltiedig ac economaidd'. Yn unol â thelerau ei drwydded, rhaid i National Grid gynnig telerau i gysylltu cynhyrchwyr trydan â'r system drawsyrro.

### Achos Angen

Mae ar Gymru a gweddill y Deyrnas Unedig angen cyflenwadau ynni diogel a dibynadwy, ac ar yr un pryd, mae angen mynd i'r afael â'r newid yn yr hinsawdd. Mae hyn yn golygu buddsoddiad mawr mewn ffynonellau ynni carbon isel newydd. Mae angen i'r ynni newydd hwn allu cyrraedd y cartrefi a'r busnesau sydd ei angen ledled Cymru a gweddill y Deyrnas Unedig drwy'r rhwydwaith trydan cenedlaethol.

Cafodd yr angen am brosiect Cysylltiad Gogledd Cymru ei ystyried am y tro cyntaf yn 2008, a chyhoeddwyd Achos Angen ar adeg yr ymgynghoriad cyntaf yn 2012. Adolygwyd y ddogfen i gefnogi'r ymgynghoriad statudol. Mae fersiwn wedi'i ddiweddarau o'r Achos Angen, sy'n adlewyrchu gofynion presennol y contract, yn un o ddogfennau'r cais am Orchymyn Caniatâd Datblygu (GCD). Mae'r Achosion Angen blaenorol ar gyfer y prosiect i'w gweld yng Nghyfrol 9, Dogfen 9.7.

Mae dogfen Achos Angen 2018 yn edrych ar ofynion diweddaraf y contract, ac yn nodi cytundebau cysylltu wedi'u llofnodi ar gyfer cysylltu 5,419 MW o drydan newydd yng Ngogledd Cymru, fel a ganlyn:

- Orthios Power, 299 MW yn cysylltu yn 2019-2020;
- Fferm Wynt Codling Park, 1,000 MW yn cysylltu yn 2021;
- Llanw Morlais, 180 MW yn cysylltu yn 2019-2024;
- Fferm Wynt Greenwire (Pentir), 1,000 MW yn cysylltu yn 2021; a
- Wylfa Newydd, 2,940 MW yn cysylltu yn 2026 – 2027.

Bydd Wylfa Newydd yn cynhyrchu bron i dair gwaith cymaint o drydan â gorsaf bresennol Magnox. Er mwyn cario'r holl bŵer hwnnw'n ddiogel i'r cartrefi a'r busnesau sydd ei angen, bydd angen i National Grid ddefnyddio'r llinell uwchben bresennol ac adeiladu ail gysylltiad. Bydd Wylfa Newydd yn defnyddio'r ddwy linell.

## Arfarniad Opsiynau / Dulliau Pennu Llwybr National Grid

### Deddf Trydan (1989)

Mae gan National Grid ddyletswydd dan Ddeddf Trydan 1989 i ystyried a fyddai'n briodol gwarchod amwynder wrth ymgymryd â phrosiectau. Mae hyn yn cynnwys effeithiau ar gymunedau, tirweddau ac amwynder gweledol, treftadaeth ddiwylliannol ac adnoddau ecolegol. Er mwyn cyflawni'r ddyletswydd hon, pan fydd National Grid yn pennu llwybr bydd yn ceisio osgoi ardaloedd sydd â dynodiad cenedlaethol neu ryngwladol ar sail tirwedd, bywyd gwyllt neu arwyddocâd diwylliannol, megis Parciau Cenedlaethol, Ardaloedd o Harddwch Naturiol Eithriadol (AHNE) a Safleoedd o Ddiddordeb Gwyddonol Arbennig (SoDdGA).

Mae National Grid yn cydnabod nad yw pob safle sy'n cael ei ystyried yn bwysig o safbwynt lles cymunedau lleol wedi cael ei ddynodi. Mae National Grid yn gwneud yn siŵr bod effeithiau economaidd, amgylcheddol a chymdeithasol posibl prosiectau arfaethedig yn cael eu hystyried, ac nid y rhai sy'n ymwneud â safleoedd dynodedig yn unig.

### Polisi Rhanddeiliaid, Cymunedau ac Amwynder

Mae Stakeholder, Community and Amenity Policy National Grid yn nodi sut y bydd y cwmni yn cyflawni'r ddyletswydd sydd ganddo i'r amgylchedd. Mae'r ymrwymadau hyn yn cynnwys:

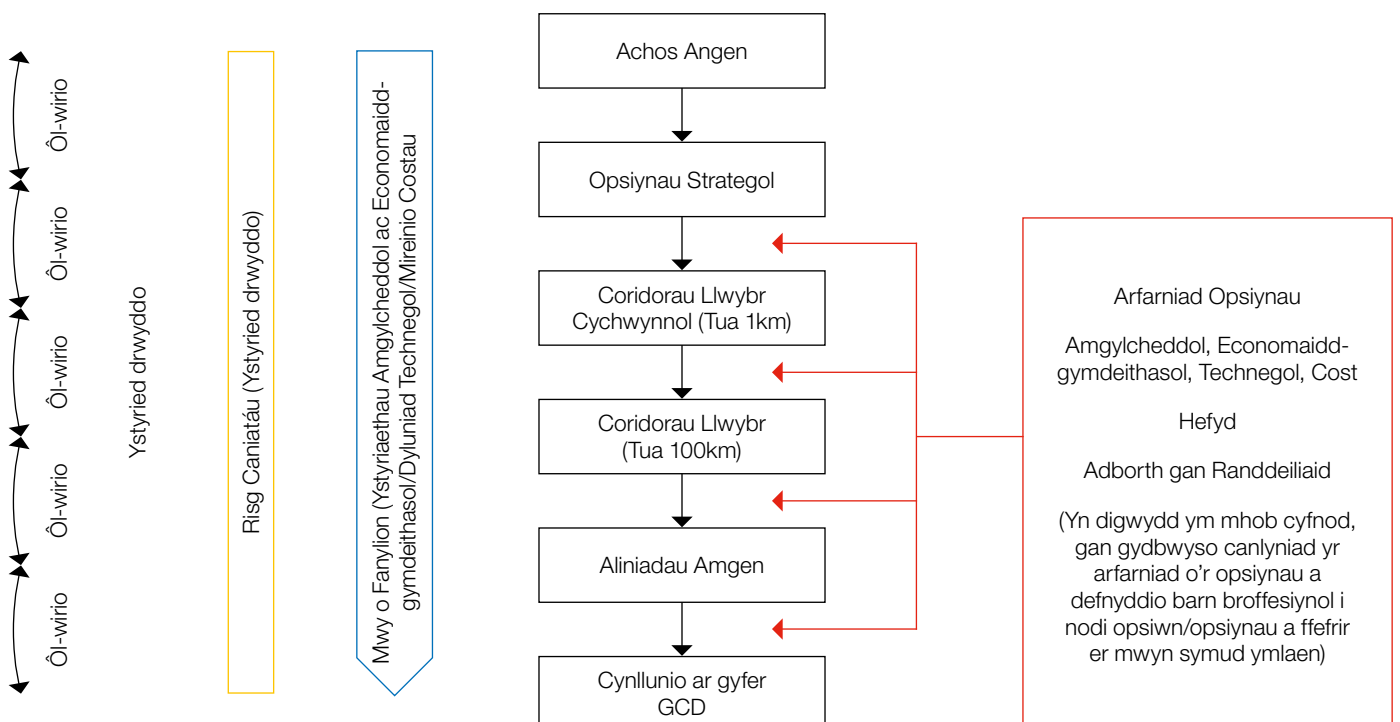
- i. peidio ag adeiladu llinellau ac is-orsafoedd newydd oni bai ei bod yn amhosibl diweddarau'r seilwaith trawsyrru presennol yn dechnegol neu'n economaidd i fodloni safonau diogelwch trawsyrru;
- ii. os oes angen seilwaith newydd, ceisio osgoi ardaloedd sydd â dynodiad cenedlaethol neu ryngwladol ar sail eu tirwedd, bywyd gwyllt neu ddiwylliant arwyddocaol, a
- iii. lleihau effeithiau seilwaith newydd ar safleoedd eraill sy'n cael eu gwerthfawrogi oherwydd eu hamwynder.

Mae'r Polisi'n cyfeirio at ddefnyddio dulliau ymarfer da i asesu effeithiau amgylcheddol cynigion a nodi mesurau lliniaru a/neu wrthbwysio priodol. Mae ymgynghori effeithiol â rhanddeiliaid a'r cyhoedd yn cael ei hybu hefyd.

### Ein Dull o Ddylunio a Phennu Llwybr Llinellau Trawsyrru Trydan Newydd

Mae National Grid hefyd wedi cyhoeddi *Our Approach to the Design and Routeing of New Electricity Transmission Lines*. Mae'r ddogfen hon yn nodi'r broses, a ddatblygwyd drwy gynnwys rhanddeiliaid, sy'n cael ei defnyddio gan National Grid er mwyn cyflawni ei brosiectau. Mae hefyd yn ceisio hysbysu rhanddeiliaid ynglŷn â'r camau y bydd yn eu dilyn cyn cyflwyno cais ar gyfer datblygiad.

Mae'r Dull yn berthnasol i bob cam yn natblygiad prosiect, o opsiynau strategol, pennu llwybr amlinellol a phennu llwybr manwl, i gais am ganiatâd (gweler y diagram isod).



Mae'r opsiynau'n cael eu harfarnu a'u cymharu ym mhob cam er mwyn edrych ar eu costau a'u manteision. Mae'r dull gweithredu hwn yn golygu bod rhanddeiliaid yn gallu gweld ar ba sail y mae penderfyniadau wedi cael eu gwneud a sut mae National Grid wedi sicrhau cydbwysedd rhwng ei ddyletswyddau.

Er mwyn arfarnu mae angen rhagor o waith gwerthuso gan gynrychiolwyr yr arbenigwyr amgylcheddol a pheirianyddol yn nhîm y prosiect. Yna bydd adroddiadau'n cael eu hysgrifennu ar sail data, asesiadau a chanlyniadau'r gwaith.

Wrth i brosiect fynd yn ei flaen bydd gwybodaeth fanwl yn cael ei chasglu am y cyfyngiadau a allai effeithio ar lwybr penodol. Yn y cam opsiynau strategol, mae cyfyngiadau a nodir yn cynnwys safleoedd â dynodiad cenedlaethol neu ryngwladol (megis Ardaloedd o Harddwch Naturiol Eithriadol neu Barciau Cenedlaethol). Mewn camau diweddarach, ystyrir nodweddion eraill, gan gynnwys safleoedd sydd heb eu dynodi, megis tirweddau arbennig o sensitif a golygfeydd eiconig. Wrth i brosiect fynd yn ei flaen, a phan fydd gwybodaeth fanylach yn cael ei chasglu, bydd 'ôl-wiriadau' yn cael eu gwneud er mwyn canfod a fyddai gwybodaeth newydd wedi newid y dewisiadau a wnaethpwyd mewn camau blaenorol o'r broses.

Mae materion posibl yn ymwneud â'r dirwedd ac amwynder gweledol yn cael eu hystyried bob amser yng nghyswllt llinellau uwchben newydd ac maent wedi chwarae rhan bwysig ym mhob cam o ddatblygiad y prosiect, o'r gwaith mapio cychwynnol a gwerthusiadau desg o sensitifrwydd tirwedd i ymweliadau safle, canfod safbwyntiau, ymgysylltu â rhanddeiliaid a gwaith cwmpasu ar gyfer yr asesiad o'r effaith amgylcheddol.

Mae'r methodolegau manwl ar gyfer yr asesiadau o'r dirwedd a'r amwynderau gweledol wedi cael eu trafod a'u mireinio drwy ymgysylltu â rhanddeiliaid ac maent wedi'u cynnwys mewn dogfen yn dwyn y teitl *EIA Scoping Report* (sydd wedi'i chyhoeddi ar wefan Cynllunio Seilwaith Cenedlaethol yr Arolygiaeth Gynllunio). Mae'r methodolegau'n seiliedig ar *Guidelines for Landscape and Visual Assessment* (Fersiwn 3) a gyhoeddwyd gan y Sefydliad Tirwedd mewn cydweithrediad ag IEMA. Mae canlyniad yr asesiadau manwl i'w weld yn y *Environmental Statement* (Cyfrol 5) a gyflwynwyd gyda'r cais am Orchymyn Caniatâd Datblygu.

## Rheolau Holford

Cyfres gydnabyddedig o ganllawiau sy'n sail i'r broses o ganfod llwybrau posibl ar gyfer llinellau trawsyrru trydan uwchben newydd yw 'Rheolau Holford' (1959). Mae'r Rheolau wedi'u seilio'n bennaf ar effeithiau gweledol a gwerthoedd amwynderol, ond maent yn sail bwysig i bob asesiad o effeithiau amgylcheddol llinellau trydan.

Mae Datganiad Polisi Cenedlaethol EN-5 yn cyfeirio at Reolau Holford ac yn cadarnhau mai dyma'r prif ganllawiau ar gyfer pennu llwybr llinellau trawsyrru trydan uwchben newydd. Thema ganolog y Rheolau yw bod modd lleihau effaith llinell drawsyrru trydan uwchben ar y dirwedd ac ar amwynder gweledol drwy bennu'r llwybr yn ofalus. Mae Rheolau Holford 1 a 2, er enghraifft, yn cyfeirio at osgoi ardaloedd sydd o'r gwerth amwynderol neu'r diddordeb gwyddonol mwyaf, megis safleoedd dynodedig, ac yn cynghori y dylai aliniadau llwybr gael eu lleoli'n ofalus er mwyn lleihau'r effaith amgylcheddol ar yr ardaloedd hyn

## Cyd-destun Polisi

### Datganiadau Polisi Cenedlaethol

Mae Deddf Cynllunio 2008 yn diffinio adeiladu cysylltiad trawsyrru uwchben y ddaear o 132kV neu fwy a throes 2km o hyd fel 'Prosiect Seilwaith o Arwyddocâd Cenedlaethol' (NSIP). Mae angen Gorchymyn Caniatâd Datblygu (GCD) er mwyn adeiladu datblygiadau o'r fath. Yr Ysgrifennydd Gwladol fydd yn penderfynu a ddylid rhoi caniatâd i geisiadau fel hyn. Mae'r fframwaith polisi ar gyfer prosiectau seilwaith o arwyddocâd cenedlaethol yn cael ei bennu gan nifer o Ddatganiadau Polisi Cenedlaethol (NPSs).

Y Datganiad Polisi Cenedlaethol Cyffredinol am Ynni (EN-1) a'r Datganiad Polisi Cenedlaethol am Seilwaith Rhwydweithiau Trydan (EN-5) (y dylid ei ddarllen ar y cyd ag EN-1) yw'r NPSs mwyaf perthnasol i Brosiect Cysylltiad Gogledd Cymru.

Mae EN-1 yn amlinellu polisi'r llywodraeth ar gyfer darparu seilwaith ynni mawr. Mae Rhan 4 o EN-1 yn nodi'r egwyddorion cyffredinol y dylid eu cymhwyso, ond yn cydnabod bod yr NPSs sy'n ymwneud â thechnolegau penodol yn darparu rhagor o fanylion ynglŷn â sut y dylid ystyried yr effeithiau hyn. Mae Rhan 5 o EN-1 yn amlinellu'r polisi ar asesu effeithiau sy'n gyffredin i nifer o brosiectau (effeithiau cyffredinol).

Mae EN-5 yn ymwneud â materion sy'n benodol i seilwaith rhwydweithiau trydan, ac yn nodi sut y bydd cynigion newydd yn cael eu hasesu, a pha dystiolaeth ategol sydd ei hangen.

Mae EN-5 yn cydnabod bod lleoliad prosiectau yn aml yn cael ei bennu gan leoliad gorsafoedd cynhyrchu a seilwaith y rhwydwaith presennol, ac yn cydnabod na fydd cysylltiadau trawsyrru'n dilyn y llwybr mwyaf uniongyrchol o reidrwydd gan y bydd angen ystyried llawer o ffactorau, gan gynnwys agweddau peirianyddol ac amgylcheddol (Rhan 2 para 2.2.2).

O ran effeithiau ar y dirwedd ac effeithiau gweledol, mae NPS EN-5 yn nodi:

“Nid yw'r Llywodraeth o'r farn bod datblygu llinellau uwchben yn gyffredinol anghydnaws mewn egwyddor â dyletswydd statudol datblygwyr o dan adran 9 o'r Ddeddf Trydan i ystyried amwynder a lliniaru effeithiau... Ar y cyfan gellir lliniaru'r effeithiau hyn. Fodd bynnag, mewn lleoliadau sensitif iawn gall effeithiau andwyol posibl unrhyw gynnig am linell uwchben ar y dirwedd a ffactorau gweledol eraill olygu nad yw'n dderbyniol, mewn termau cynllunio, o ystyried yr amgylchedd a'r cyd-destun lleol penodol.” (EN-5 Rhan 2 para 2.8.2).

Mae Rhan 2 para 2.8.9 yn mynd ymlaen i roi arweiniad ar osod llinellau o dan y ddaear:

“Mae effeithiau a chostau llinellau uwchben a llinellau tanddaearol yn amrywio'n sylweddol o brosiect i brosiect (mewn termau absoliwt a pherthynol). Felly, dylai pob prosiect gael ei asesu'n unigol ar sail ei amgylchiadau penodol a chan ystyried y ffaith nad yw'r Llywodraeth wedi gosod unrhyw reol gyffredinol ynghylch pryd y dylid ystyried bod llinell uwchben yn annerbyniol. Fodd bynnag, dim ond pan fo'n ffafrio llinell danddaearol neu danddwr y dylai'r [Ysgrifennydd Gwladol] wrthod caniatáu cynigion am linellau uwchben, a hynny os yw'n fodlon bod manteision gosod llinell nad yw uwchben yn amlwg yn drech nag unrhyw effeithiau economaidd, cymdeithasol ac amgylcheddol ychwanegol a bod modd goresgyn yr anawsterau technegol.” (Rhan 2 para 2.8.9).



## Camau'r prosiect

### Crynodeb

Mae Prosiect Cysylltiad Gogledd Cymru wedi esblygu dros saith mlynedd o ddatblygu. Mae'r rhannau isod yn nodi'r gwahanol gamau, ymgynghoriadau a dogfennau sydd wedi cael eu cynhyrchu.

### Cyn Ymgynghoriad Cam Un: 2010 - 2012

Cyn Ymgynghoriad Cam Un, cynhaliodd National Grid nifer o asesiadau er mwyn canfod y ffordd orau o ymateb i'r contractau cynhyrchu ynni newydd. Cyhoeddwyd nifer o ddogfennau yn egluro'r adolygiadau. Mae'r dogfennau hyn i gyd wedi cael eu hadolygu a'u diweddarau, ac mae fersiynau newydd o'r *Need Case a'r Strategic Options Report* wedi cael eu cyhoeddi i gefnogi'r cais am Orchymyn Caniatâd Datblygu (Cyfrol 7, Dogfennau 7.1 a 7.2).

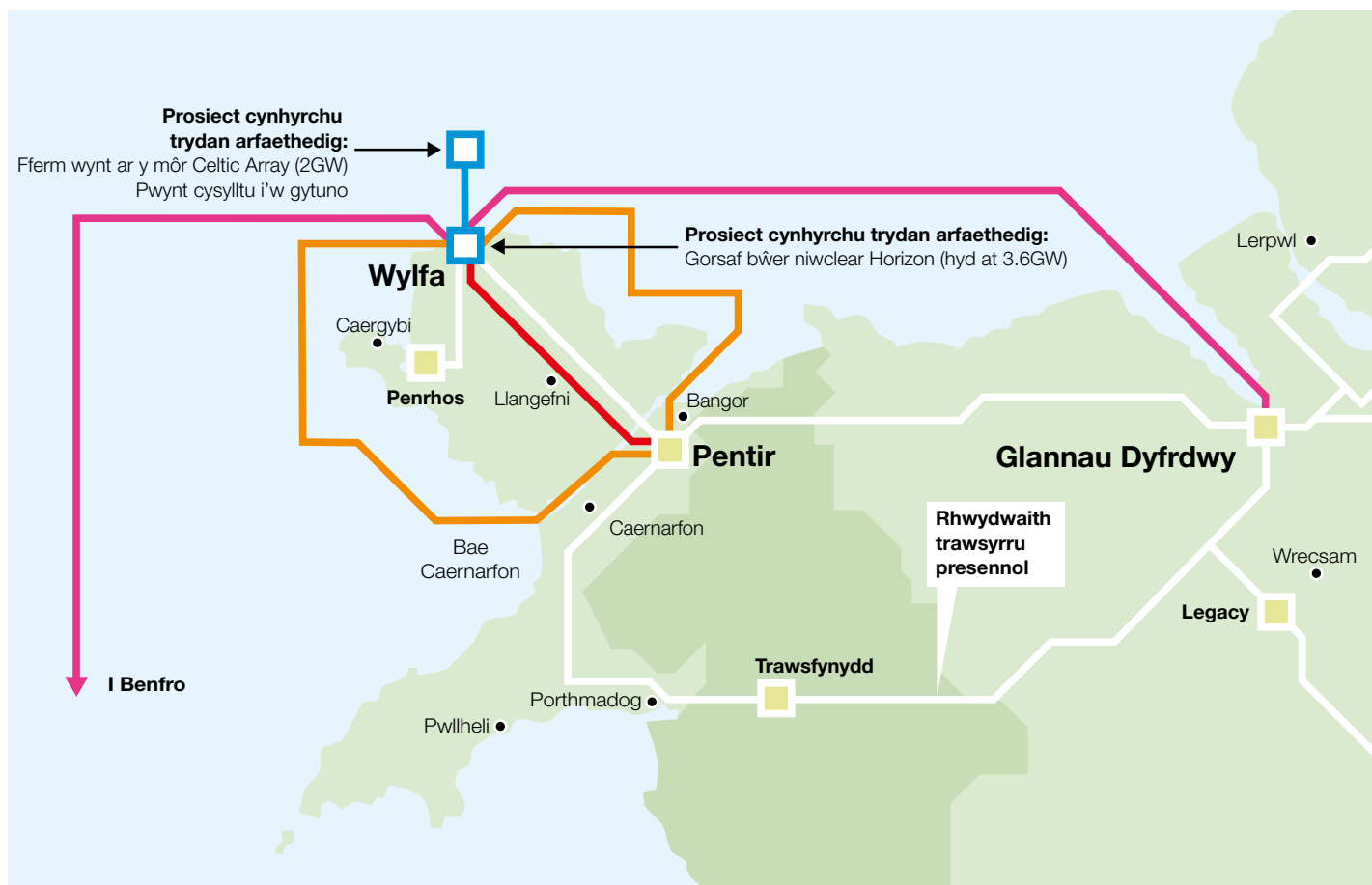
### Adroddiad Opsiynau Strategol

Nid yw'n ddiogel i ni ddefnyddio'r llinell uwchben bresennol rhwng Wylfa a'r tir mawr i gludo'r holl drydan y bwriedir ei gynhyrchu, felly mae angen i National Grid adeiladu cysylltiad arall, newydd.

Edrychodd National Grid ar nifer o ffyrdd o gysylltu'r prosiect cynhyrchu ynni newydd arfaethedig a chyhoeddodd *Strategic Options Report* (Cyfrol 9, Dogfen 9.8.2). Roedd y ddogfen hon yn edrych ar y gwahanol opsiynau a thechnolegau a allai ddarparu'r seilwaith trawsyrru ychwanegol sydd ei angen.

Yr opsiynau strategol a nodwyd oedd:

- O dan y môr – cysylltiad newydd o dan y môr; un ai rhwng Wylfa a Glannau Dyfrdwy, neu rhwng Wylfa a Glannau Dyfrdwy a rhwng Wylfa a Phenfro.
- O dan y môr ac uwchben/tanddaearol – cysylltiad newydd o dan y môr o amgylch arfordir gorllewinol neu ddwyreiniol Ynys Môn rhwng Wylfa a Phentir.
- Uwchben/tanddaearol rhwng Wylfa a Phentir – cysylltiad ychwanegol un ai uwchben neu danddaearol rhwng Wylfa a Phentir, ac angen gwaith ar y llinell bresennol rhwng Pentir a Thrawsfynydd i gefnogi hyn.



Cynhaliwyd adolygiad ar lefel uchel o bob opsiwn strategol. Roedd yr adroddiad yn rhoi trosolwg o'r dadansoddiad a'r ffactorau amgylcheddol, economaidd-gymdeithasol, technegol a chost a ystyriwyd er mwyn gwneud penderfyniad.

Byddai angen ceblau HVDC (cerrynt uniongyrchol foltedd uchel) a gorsafoedd trawsnewid ar gyfer yr opsiynau tanfor. Mae HVDC yn dechnoleg sy'n esblygu ac nid oes systemau HVDC o'r capasiti hwn sy'n cysylltu un pwynt cynhyrchu â rhwydwaith trawsyrru wedi'u gosod yn unman arall yn y byd.

O ran yr opsiwn uwchben, roedd National Grid yn cydnabod yr effeithiau gweledol a'r effeithiau ar y dirwedd. Credai National Grid y byddai'n bosibl lleihau/osgoi'r rhain drwy bennu llwybr yn ofalus, plannu a sgrinio, neu ystyried rhoi rhannau o'r cysylltiad o dan y ddaear.

Mae gwahaniaeth mawr rhwng cost yr opsiynau. Fel y nodwyd uchod, gwnaethpwyd ôl-wiriad ym mhob cam er mwyn sicrhau bod y penderfyniadau a oedd wedi cael eu gwneud yn gynharach yn dal yn ddilys. Mewn fersiwn wedi'i diweddarau o'r *SOR (2016)* (Cyfrol 9, Dogfen 9.8.3) amcangyfrifwyd bod y costau cyfalaf ar gyfer cysylltiad tanfor rhwng £1.1 biliwn ac £1.4 biliwn. Amcangyfrifwyd y byddai cyfanswm cost cysylltiad o tua 40km ar y tir, yn seiliedig ar lwybr llinell uwchben, tua £519 miliwn. Amcangyfrifwyd y byddai cysylltu drwy geblau tanddaearol ar y tir yn costio tua £420 miliwn yn rhagor. Mae'r costau hyn wedi cael eu diweddarau eto yn y fersiwn ddiweddaraf o'r Adroddiad Opsiynau Strategol sy'n cefnogi'r cais.

Cynhaliwyd trafodaethau gyda rhanddeiliaid statudol a oedd yn ffafrio ateb nad yw uwchben, rhag effeithio ar ardaloedd sensitif fel Afon Menai. Roedd yr arfarniad amgylcheddol lefel uchel hefyd yn cydnabod sensitifwydd Afon Menai a llawer o ardaloedd eraill.

Dewiswyd opsiwn strategol a ffefrir ar sail canfyddiadau'r arfarniad lefel uchel o opsiynau, gwybodaeth am y gost a'r ymatebion gan rhanddeiliaid. Yr opsiwn cychwynnol a oedd yn cael ei ffafrio gan National Grid oedd llinell uwchben (â champau lliniaru priodol, o bosibl yn cynnwys defnyddio technolegau tanddaearol) rhwng Wylfa a Phentir. Credid bod yr opsiwn a ffefrir cychwynnol hwn yn sicrhau'r cydbwysedd priodol rhwng rhwymedigaethau technegol, economaidd, amwynderol ac amgylcheddol National Grid. Roedd Afon Menai a'r ardal o'i chwmpas yn cael ei hystyried yn sensitif oherwydd y dirwedd, nodweddion gweledol a threftadaeth ddiwylliannol.

## Adroddiad ar y Coridor Llwybr Cychwynnol

Ar ôl nodi'r opsiwn strategol a ffefrir, edrychodd National Grid ar y cyfyngiadau posibl a allai effeithio ar y gwaith o bennu llwybr llinell uwchben newydd rhwng Wylfa a Phentir.

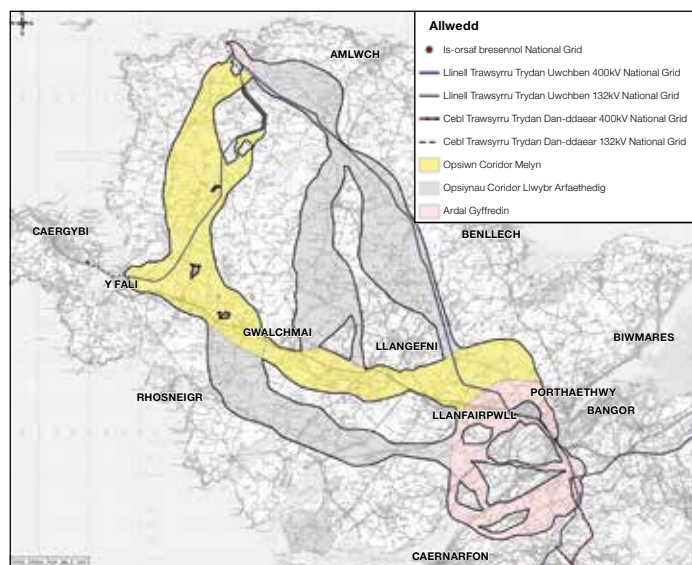
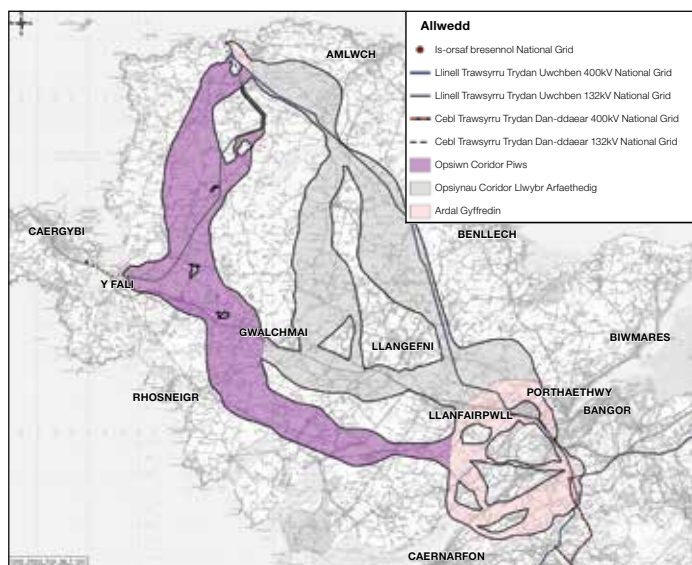
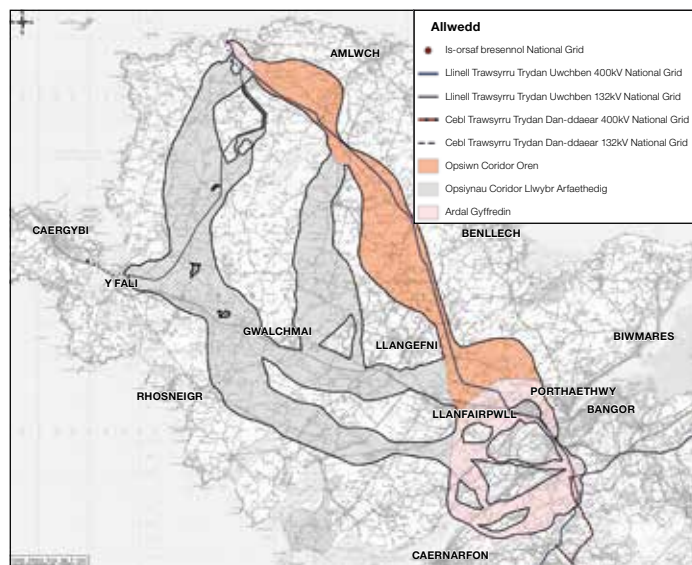
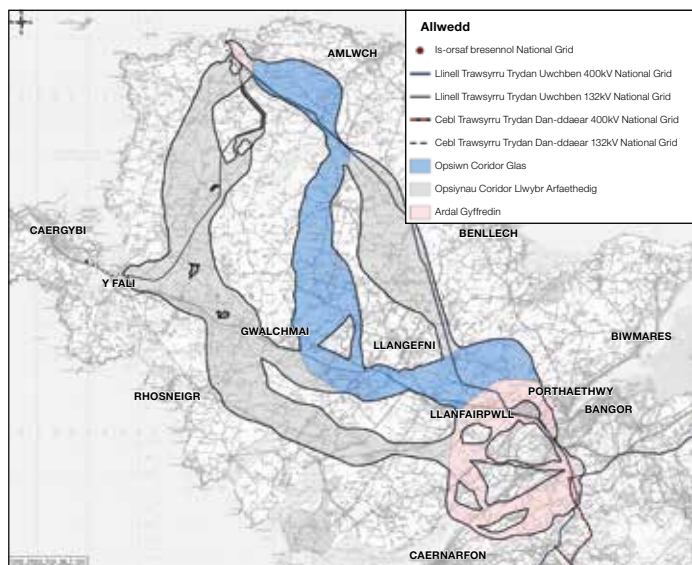
Cafodd nifer o safleoedd a nodweddion arwyddocaol eu nodi, gan gynnwys:

- Afleoedd gwarchod natur dynodedig cenedlaethol a rhyngwladol, gan gynnwys Ardaloedd Cadwraeth Arbennig (ACA); Safle o Ddiddordeb Gwyddonol Arbennig (SoDdGA); Gwarchodfa Natur Genedlaethol (GNG);
- AHNE Ynys Môn;
- Ardaloedd Tirwedd Arbennig; Henebion cofrestredig;
- Adeiladau rhestredig Gradd I, II\* a II; Cyfleusterau hamdden a thwristiaeth;
- Nifer fawr o ffermydd gwynt ar Ynys Môn;
- Cestyll Caernarfon a Biwmares.

Nodwyd pedwar bras goridor llwybr posibl ar draws Ynys Môn a phum opsiwn croesi posibl ar gyfer llinell uwchben dros Afon Menai i Bentir. Ystyriwyd ffactorau amgylcheddol ac economaidd-gymdeithasol, cyfyngiadau technegol a chostau datblygu'r coridorau hyn.

Y coridorau llwybr cychwynnol oedd:

- **Oren** – at ei gilydd yn seiliedig ar lwybr presennol y llinell uwchben 400kV rhwng Wylfa a Phentir;
- **Glas** – yn osgoi gosod llinell a fyddai'n gyfochrog â'r rhan fwyaf o'r llinell uwchben bresennol, ac at ei gilydd yn mynd drwy ardal o gefn gwlad agored yng nghanol yr ynys;
- **Melyn** – rpennu llwybr llinell i'r gorllewin o'r ynys; a
- **Porffor** – opsiwn arall yn lle'r un melyn, sydd hefyd yn pennu llwybr i'r gorllewin o'r ynys.



Atgynhyrwyd o fapiau Arolwg Ordans â chaniatâd Rheolwr Llyfrfa Ei Mawrhydi © Hawffraint y Goron. Mae atgynhyrchu heb ganiatâd yn torri hawffraint y Goron a gall hyn arwain at erlyniad neu achos sifil. Rhif Trwydded Arolwg Ordans 100024241 (2012).

## Ymgynghori â rhanddeiliaid cyn Ymgynghoriad Cam Un

Ymgysylltodd National Grid ag ymgynghoreion statudol ac anstatudol yn gynnar yn natblygiad y Prosiect.

Ar ddechrau'r Prosiect, ymgynghorodd National Grid â sefydliadau rhanddeiliaid dethol a swyddogion o'r awdurdodau lleol perthnasol. Gwnaeth hyn er mwyn ei helpu i gael gwell dealltwriaeth o'r ardal leol a datblygu'r dull gorau o ymgynghori.

Roedd y sefydliadau yr ymgynghorwyd â hwy'n cynnwys Cyngor Sir Ynys Môn, Cyngor Gwynedd, Llywodraeth Cymru, Awdurdod Parc Cenedlaethol Eryri, Cadw, yr Ymddiriedolaeth Genedlaethol, Asiantaeth yr Amgylchedd Cymru, Cyngor Cefn Gwlad Cymru (Cyfoeth Naturiol Cymru erbyn hyn) ac Ymddiriedolaeth Archaeolegol Gwynedd.

Rhoddwyd trosolwg o gefndir y Prosiect a pham roedd ei angen i Aelodau Seneddol ac Aelodau Cynulliad perthnasol.

Lansiwyd gwefannau Prosiect Cysylltiad Gogledd Cymru yn 2012, ynghyd â rhifyn cyntaf cylchlythyr *Newyddion y Prosiect* (Cyfrol 6, Dogfen 6.2, Atodiad 3.H), wedi'i gyhoeddi yn y Gymraeg a'r Saesneg.

## Ymgynghoriad Anstatudol Cam Un: Hydref – Rhagfyr 2012

Cynhaliwyd Ymgynghoriad Anstatudol Cam Un rhwng 3 Hydref 2012 a 21 Rhagfyr 2012. Gofynnodd National Grid am adborth ar ei opsiynau strategol a'r opsiwn cychwynnol a ffefrir ar gyfer y Prosiect, sef cysylltiad uwchben ychwanegol rhwng Wylfa a Phentir.

Gofynnwyd i bobl wneud sylw hefyd ynglŷn â'r pedwar coridor llwybr cychwynnol, yr opsiynau ar gyfer croesi Afon Menai a lleoliadau sensitif ym mhob rhan o ardal y Prosiect. Datblygwyd tair ffurflen adborth, un ar gyfer pob pecyn o waith, yn y Gymraeg a'r Saesneg, ynghyd â llyfrynau cyfatebol yn egluro'r ffurflenni adborth, a oedd wedi'u cynllunio er mwyn helpu pobl i lenwi'r ffurflenni.

Yn ystod y cyfnod ymgynghori cyntaf, cynhaliodd National Grid 35 o arddangosfeydd ledled Ynys Môn a Gwynedd, a daeth 736 o bobl iddynt.

Derbyniwyd cyfanswm o 1,549 o ymatebion i Ymgynghoriad Cam Un drwy'r gwahanol ddulliau o ddarparu adborth. Daeth nifer o themâu i'r amlwg. Dadansoddwyd y themâu ac ymatebwyd iddynt mewn dogfen yn dwyn y teitl *Consultation Feedback Report (June 2014)* (Cyfrol 6, Dogfen 6.2, Atodiad 2).

Y prif themâu a ddaeth i'r amlwg oedd:

- O dan y ddaear/Uwchben
- Cysylltiad tanfor
- Effeithiau amgylcheddol
- Effeithiau economaidd-gymdeithasol

O'r bobl hynny a ddywedodd eu bod yn ffafrio coridor llwybr penodol, roedd y rhan fwyaf yn ffafrio'r Coridor Oren. Roedd yr adborth yn canolbwyntio ar gadw'r ddwy linell uwchben gyda'i gilydd yn hytrach na datblygu llinell newydd mewn ardal nad oedd ganddi seilwaith yn barod.

Er hyn, mynegodd nifer o'r ymatebwyr bryder ynglŷn ag effeithiau gweledol posibl llinell uwchben ychwanegol ar Ynys Môn, yn enwedig mewn ardaloedd sensitif megis Afon Menai. Nodwyd nifer o leoliadau eraill yng Ngwynedd a Môn a oedd yn sensitif oherwydd eu pwysigrwydd amgylcheddol, gweledol, hanesyddol neu gymunedol, neu oherwydd eu pwysigrwydd i ymwelwyr.

Gofynnodd ymgynghoriad 2012 hefyd am adborth ar gynigion ar gyfer is-orsaf newydd ym Mryncir a chynlluniau i osod ceblau newydd yn lle'r rhai presennol sydd o dan y ddaear yn Aber Afon Glaslyn.

## Newidiadau i'r cynigion ar gyfer ynni yng Ngogledd Cymru ar ôl Ymgynghoriad Cam Un: 2013

Ar ôl i Ymgynghoriad Cam Un ddod i ben gwelwyd nifer o newidiadau i'r ffynonellau cynhyrchu ynni arfaethedig yng Ngogledd Cymru ac, o ganlyniad, i Achos Angen y Prosiect. Roedd y rhain yn cynnwys y canlynol:

- Dau brosiect fferm wynt o Iwerddon, Greenwire a Codling Park, yn gofyn am gysylltiad ag is-orsaf National Grid ym Mhentir, Gwynedd;
- Celtic Array yn dod â phrosiect Fferm Wynt Rhiannon, a oedd wedi'i leoli ar y môr, i ben. Roedd hyn yn golygu nad oedd angen i National Grid adeiladu cysylltiad lleol i'w linell bresennol ar Ynys Môn yn Rhos-goch mwyach;
- Pŵer Niwclear Horizon yn lleihau y swm o ynni y bwriadai ei gynhyrchu yng ngorsaf bŵer niwclear Wylfa Newydd a'r dyddiadau cysylltu yn newid i ganol y 2020au.

Roedd hyn oll yn golygu bod y prosiect cynhyrchu trydan newydd arfaethedig yr oedd angen i National Grid ei gysylltu wedi newid ar Ynys Môn ac mewn rhannau eraill o Ogledd Cymru. O ganlyniad i'r newidiadau hyn, roedd yn bwysig bod adolygiad trylwyr yn cael ei wneud er mwyn sicrhau bod yr opsiwn mwyaf priodol yn cael ei weithredu, ar sail y wybodaeth oedd ar gael.

Canfu'r gwaith hwn fod angen cysylltiad arall o hyd, yn ychwanegol at y cysylltiad 400kV presennol o Wylfa i Bentir, ac mai ail linell uwchben oedd y dechnoleg gysylltu a oedd yn cael ei ffafrio o hyd.

## Ymgysylltu parhaus â'r gymuned a rhanddeiliaid: 2013

Yng ngwanwyn 2013 cynhyrchodd National Grid rifyn arall o'r cylchlythyr *Newyddion y Prosiect* yn y ddwy iaith, ac anfonodd ef i bob cyfeiriad yn ardal Ymgynghoriad Cam Un, sefydliadau rhanddeiliaid a pherchnogion a deiliaid tir yr oedd y seilwaith llinell uwchben presennol yn mynd dros eu tir. Roedd y cylchlythyr yn diolch i bawb a oedd wedi cymryd rhan yn Ymgynghoriad Cam Un ac yn rhoi trosolwg o themâu a chwestiynau allweddol a dderbyniwyd yn ystod yr ymgynghoriad. Diweddarodd National Grid wefan y prosiect hefyd ac anfonodd ebost â'r wybodaeth ddiweddaraf at ddefnyddwyr cofrestredig.

Yng ngwanwyn 2013 hefyd, comisiynodd National Grid arolwg annibynnol arall o ymwybyddiaeth y cyhoedd i gael adborth ar faterion amrywiol. Bwriad yr arolwg hwn oedd canfod barn sampl eang a chynrychioladol o'r ardal, ac roedd yn ffordd o gyrraedd y rhai hynny na fyddent o reidrwydd wedi cymryd rhan yn Ymgynghoriad Cam Un.

## Adolygu'r cynigion a dewis y coridor llwybr a ffeirir: 2013 – 2014

Yn 2013 a 2014, dadansoddwyd adborth gan randdeiliaid a'r cyhoedd, a gwnaethpwyd rhagor o arfarniadau manwl o effeithiau amgylcheddol, economaidd-gymdeithasol, technegol a chost y coridorau llwybr.

Dadansoddwyd hefyd opsiwn hybrid yn cynnwys cyfuniad o'r tir a'r môr, a awgrymwyd mewn adborth. Mae manylion y dadansoddiad hwn i'w gweld yn y fersiwn wedi'i ddiweddarau o'r *Strategic Options Report (Jan 15)* (Cyfrol 9, Dogfen 9.8.2).

Y canlyniad ar gyfer y rhan fwyaf o'r cysylltiad, gan ystyried y cydbwysedd rhwng yr ystyriaethau technegol, amgylcheddol ac economaidd-gymdeithasol, y costau cymharol, a'r adborth o Ymgynghoriad Cam Un, oedd nodi'r coridor llwybr Oren fel yr opsiwn a ffeirir ar gyfer cysylltiad uwchben newydd. Yn fyr:

- byddai'r coridor llwybr Oren yn llai gweledol o AHNE Ynys Môn na'r coridorau llwybr Melyn a Phorffor;
- roedd yn cynnwys ardal a oedd yn cael ei heffeithio'n barod gan llinell drawsyrur uwchben;
- roedd yn cynnig y sgrinio naturiol gorau o'r tir cyfagos;
- roedd yn cydymffurfio'n well â Rheolau Holford, ac ystyriaethau polisi eraill;
- roedd yn effeithio ar lai o dderbynyddion amwynderau gweledol newydd;
- y coridor llwybr Oren oedd y coridor llwybr lleiaf tebygol o effeithio ar dirweddau heb eu datblygu a golygfeydd panoramig o Eryri;
- y coridor llwybr Oren oedd yr unig opsiwn a allai osgoi'r angen i reoli risgiau ymyrryd â pharth diogelu, lle mae datblygu strwythurau tal yn cael ei reoli er mwyn diogelu awyrennau sy'n hedfan yn isel;
- roedd yn cael ei ffafrio gan y rhan fwyaf o'r rhai a roddodd adborth yn dilyn yr ymgynghoriad cyhoeddus gan mai dyma'r llwybr byrraf, a mwyaf uniongyrchol, a'i fod yn dilyn y llinell bresennol; a
- y coridor llwybr Oren oedd y llwybr byrraf felly byddai angen llai o beilonau a byddai hynny'n golygu mai dyma'r opsiwn â'r gost leiaf.

Yn ôl adborth yn ymwneud ag Afon Menai roedd rhanddeiliaid a chymunedau lleol yn teimlo y byddai cysylltiad llinell uwchben yn annerbyniol yma, a gallai arwain at effeithiau andwyol sylweddol ar y dirwedd ac effeithiau gweledol yn yr AHNE. Pwysleisiwyd ei bod yn bwysig ystyried golygfeydd o'r Felinheli, Plas Newydd a Stad y Faenol hefyd.

Cynhaliodd National Grid adolygiad o heriau amgylcheddol a thechnegol croesi Afon Menai, ac ystyriodd ffactorau cymdeithasol megis twristiaeth hefyd. Teimlai National Grid ei bod yn briodol iddo roi'r ceblau o dan y ddaear yng nghyffiniau Afon Menai ac AHNE Ynys Môn rhag cyflwyno rhagor o seilwaith i'r golygfeydd yma.

Mae *Preferred Route Corridor Selection Report* (Cyfrol 9, Dogfen 9.2) yn crynhoi'r penderfyniadau a wnaethpwyd yn y cam hwn o'r Prosiect.

## Nodi opsiynau llwybrau: 2014 – 2015

Y cam nesaf yn natblygiad y Prosiect oedd nodi opsiynau llwybrau posibl ar gyfer llinell uwchben newydd o fewn y coridor llwybr Oren rhwng Wylfa a Phentir. Nodwyd opsiynau llwybrau, tua 100 metr o led, lle gellid datblygu aliniadau manylach.

Datblygwyd opsiynau llwybrau i gadw'r offer presennol a'r offer newydd mor agos at ei gilydd ag sy'n bosibl er mwyn rhoi'r cyfle gorau i gadw effaith gyffredinol y cysylltiad newydd cyn lleied ag sy'n bosibl.

Byddai cadw'r offer mor agos at ei gilydd ag sy'n bosibl hefyd yn golygu na fyddai'r llwybr newydd yn cael ei roi mewn ardaloedd lle nad oes seilwaith ar hyn o bryd.

Yn ogystal, nodwyd parthau lle gallai'r llwybr newid o un ochr i'r llinell bresennol i'r llall, sef parthau cyfnewid neu groesi, er mwyn lleihau effeithiau ar gymunedau a ffactorau amgylcheddol.

Roedd y llwybrau'n seiliedig ar ofynion polisi (EN-1 ac EN-5) ac astudiaethau amgylcheddol, technegol ac economaidd-gymdeithasol manylach.

Rhannwyd y llwybr yn bum rhan:

- Adran 1: O Orsaf Bŵer Wylfa i Ros-goch
- Adran 2: O Ros-goch i Landyfyddog
- Adran 3: O Landyfyddog i'r B5110 i'r gogledd o Dalwrn
- Adran 4: O'r B5110 sy'n rhedeg i'r gogledd o Dalwrn i ardal i'r gorllewin o Star
- Adran 5: O ardal i'r gorllewin o Star i Bentir

Mae'r ddogfen sy'n dwyn y teitl *Route Options Report* (Cyfrol 9, Dogfen 9.3) yn cynnwys gwybodaeth fanylach am y llwybrau. Cafodd gwybodaeth am ardal croesi'r Fenai ei chynnwys yn Ymgynghoriad Cam Dau fel rhan o Adran 5.

Er mwyn newid o linell uwchben i gebl tanddaearol yn Adran 5, byddai angen compowndiau terfyn selio ceblau - un ar Ynys Môn ac un yng Ngwynedd. Nodwyd pum ardal chwilio lle gellid adeiladu compownd terfyn selio ceblau. Gofynnwyd am adborth fel rhan o Ymgynghoriad Cam Dau.

### **Ymgynghoriad Anstatudol Cam Dau: Hydref – Rhagfyr 2015**

Cynhaliwyd Ymgynghoriad Anstatudol Cam Dau rhwng 21 Hydref 2015 ac 16 Rhagfyr 2015. Gofynnodd National Grid am adborth am yr opsiynau llwybrau ac am ardaloedd chwilio'r compowndiau terfyn selio ceblau yr oedd eu hangen er mwyn croesi Afon Menai.

Yn ystod Ymgynghoriad Cam Dau, cynhaliodd National Grid 16 o arddangosfeydd ledled Gwynedd a Môn, a daeth 405 o bobl iddynt.

Derbyniwyd cyfanswm o 2,076 o ymatebion i Ymgynghoriad Cam Dau. Daeth nifer o themâu i'r amlwg. Dadansoddiwyd y rhain ac ymatebwyd iddynt mewn dogfen yn dwyn y teitl *Stage Two Consultation Feedback Report (May 2016)* (Cyfrol 6, Dogfen 6.2, Atodiad 11).

Y prif themâu a godwyd oedd:

- Opsiynau strategol
- Cefnogaeth i danddaearu
- Effeithiau economaidd-gymdeithasol posibl

Roedd yr adborth ar Adran 5 yn ymwneud â:

- Nodweddion treftadaeth, megis Plas Newydd a Stad y Faenol, a'u pwysigrwydd o safbwynt twristiaeth
- Golygfeydd eiconig o Afon Menai a'r ardal o gwmpas
- Cymunedau, eiddo a busnesau a'r golygfeydd i gyfeiriad y rhain ac ohonynt
- Heriau ffisegol croesi Afon Menai, fel y llanw a daeareg yr ardal

Ym Mawrth 2016, dosbarthwyd diweddariad cymunedol i ardal Ymgynghoriad Cam Dau a phawb a oedd wedi rhoi adborth yn dilyn Ymgynghoriad Cam Dau. Roedd y bwletin yn egluro sut roedd adborth yn helpu i ddyllanwadu ar y Prosiect ac yn tynnu sylw at y gwahanol ystyriaethau y mae'n rhaid i National Grid eu cydbwyso wrth ddatblygu cynnig.

### **Adolygu'r cynigion a'r opsiwn a ddewiswyd fel llwybr a ffeirir ac asesiad pellach o Afon Menai: 2016**

Yn dilyn yr opsiynau a gyflwynwyd yn Ymgynghoriad Cam Dau, gwnaethpwyd rhagor o waith dylunio ag arolygon manylach. Roedd yr arfarniad o'r opsiynau'n cynnwys ystyriaethau amgylcheddol, economaidd-gymdeithasol, technegol ac ariannol, ac adborth i'r ymgynghoriad, fel pob cam arall. Yn y cam hwn hefyd cafodd y cynigion eu 'hól-wirio'.

### **Cadarnhau tanddaearu'r cysylltiad i groesi Afon Menai: Mehefin 2016**

Ym Mehefin 2016, dosbarthodd National Grid gylchlythyr *Newyddion y Prosiect* (Cyfrol 6, Dogfen 6.2, Atodiad 12) i 8,500 o gyfeiriadau a sefydliadau rhanddeiliaid gan sôn am ei gynlluniau ar gyfer cysylltiad tanddaearol i groesi Afon Menai. Roedd y diweddariad yn egluro y byddai hyd at 5km o'r cysylltiad yn mynd o dan y ddaear, bod ardaloedd chwilio'r compowndiau terfyn selio ceblau ger Afon Menai wedi'u lleihau, a bod nifer o lwybrau uwchben wedi cael eu diystyru.

Cynigiwyd tri sesiwn 'galw heibio' i drigolion a oedd yn byw yn Adran 5, agosaf at Afon Menai, i drafod y cynigion yn fanylach.

### **Cadarnhau aliniad y llwybr: Gorffennaf 2016**

Yng Ngorffennaf 2016, dosbarthodd National Grid gylchlythyr *Newyddion y Prosiect* (Cyfrol 6, Dogfen 6.2, Atodiad 13) i gadarnhau'r llwybr a ddewiswyd ar gyfer y cysylltiad newydd. Roedd y cylchlythyr yn rhoi trosolwg o'r adborth a dderbyniwyd am bob adran o'r llwybr ac yn egluro pa opsiwn a ddewiswyd ar gyfer y llwybr ym mhob adran a pham. Dosbarthwyd y cylchlythyr i bob cyfeiriad yn ardal Ymgynghoriad Cam Dau.

### **Adroddiad ar groesi Afon Menai**

Amlinellwyd manylion y dewisiadau a ffeirid yn Adran 5 (y cyfeirir ati yn ddiweddarach fel Adran E (Ynys Môn) ac Adran F (Gwynedd)) mewn adroddiad yn dwyn y teitl *Menai Strait Crossing Report* (Cyfrol 9, Dogfen 9.6). Roedd yr adroddiad hwn yn cynnwys manylion safleoedd ar gyfer compowndiau terfyn selio ceblau, ardaloedd croesi y ddwy ochr i'r Fenai, y dulliau croesi, a llwybrau'r llinell uwchben yn yr Adran hon.

Cafodd yr elfennau hyn eu hystyried yn unigol i ddechrau gan eu cymharu â meini prawf amgylcheddol, economaidd-gymdeithasol, technegol a chost. Yna cawsant eu hystyried gyda'i gilydd fel opsiynau 'o'r dechrau i'r diwedd' er mwyn canfod opsiwn a ffeirid drwy Adran 5.

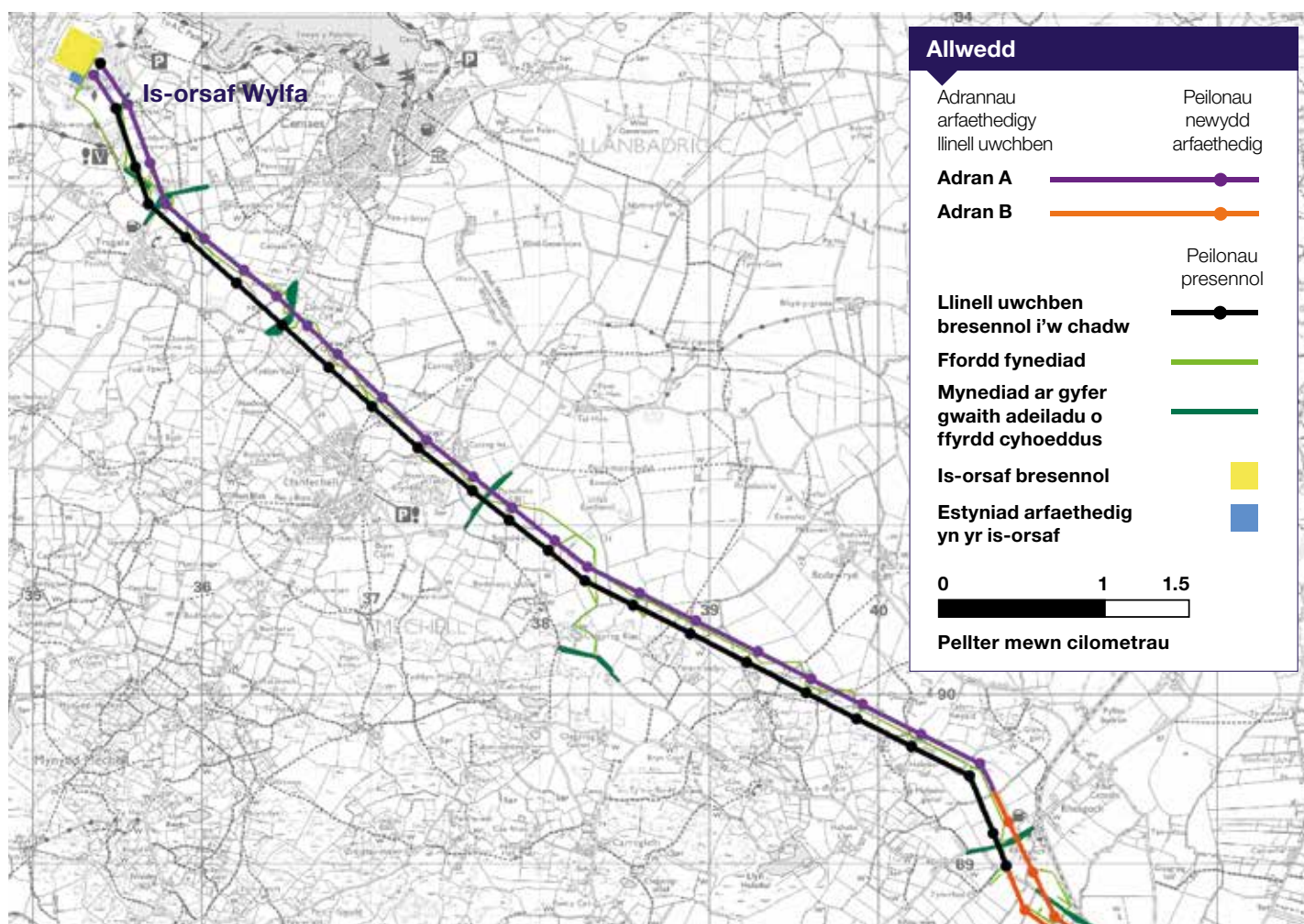
### **Dewis llwybr a man croesi**

Roedd y ddogfen sy'n dwyn y teitl *Preferred Route Option Selection Report* (Cyfrol 9, Dogfen 9.4) yn nodi'r llwybr a oedd yn cael ei ffafrio ym mhob adran, y cyfeirir atynt fel A-D (1-4 cyn hyn).

## Adran A: O Wylfa i Ros-goch

Yn Adran A, dewiswyd Opsiwn 1A ar gyfer y llwybr. Yn is-orsaf Wylfa, mae'r cynnig yn ailinio'r gwifrau presennol sy'n cysylltu â'r is-orsaf, felly ni fyddai angen torri cymaint o goed o amgylch y safle. Mae'r cysylltiad newydd yn cadw'n agos at y llinell bresennol er mwyn lleihau effeithiau ar eiddo unigol ac osgoi eu hamgylchynu. Mae hefyd ar ochr bellaf y llinell bresennol i Lanfechell a Thregele.

Mae'r cynnig yn osgoi pennu llwybr ar dir uwch yn Ardal Tirwedd Arbennig Mynydd Mechell ac mae'r peilonau wedi'u lleoli er mwyn lleihau effeithiau ar biblinellau dŵr yn yr ardal.

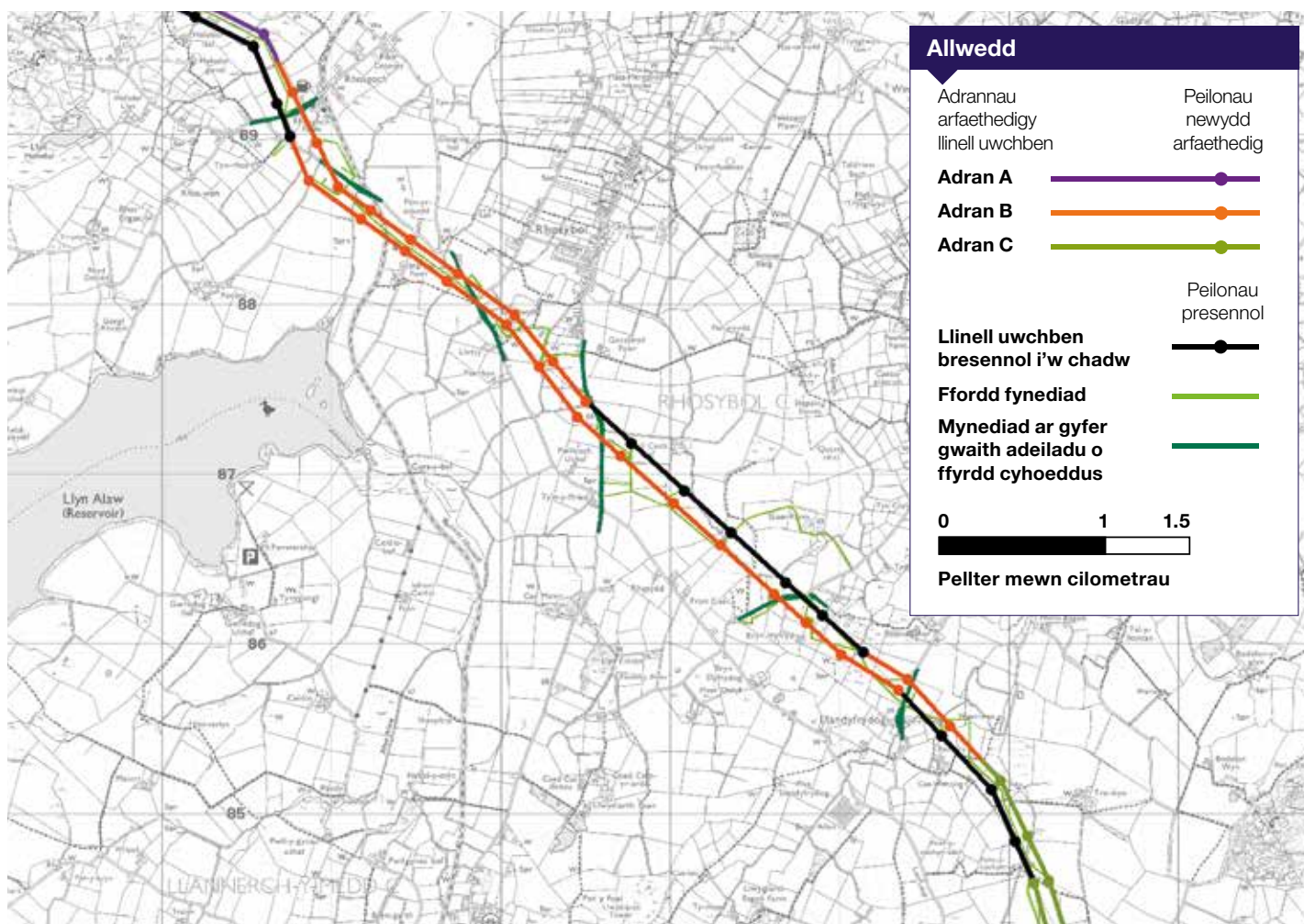


Atgynhychwyd gwybodaeth mapio cefndir o'r map Arolwg Ordnans drwy ganiatâd yr Arolwg Ordnans ar ran rheolwr Llyfrfa Ei Mawrhydi.  
© Hawffraint y Goron Arolwg Ordnans. National Grid Electricity - 100024241.

## Adran B: O Ros-goch i Landyfriedog

Oherwydd lleoliad y llinell bresennol ni ellid dewis opsiwn cyfocrog yma heb newid cyfeiriad y llwybr yn sydyn ac amgylchynu eiddo. Mae'r cynnig yn newid llwybr rhannau o'r llinell bresennol er mwyn effeithio cyn lleied ag sy'n bosibl ar

eiddo. Mae'r cysylltiad yn cadw i'r gorllewin o Ros-y-bol cyn symud i'r dwyrain o'r llinell bresennol heibio Landyfriedog, ac ar y cyfan rydym yn osgoi rhoi peilonau mewn golygfeydd lle nad oes peilonau eisoes.



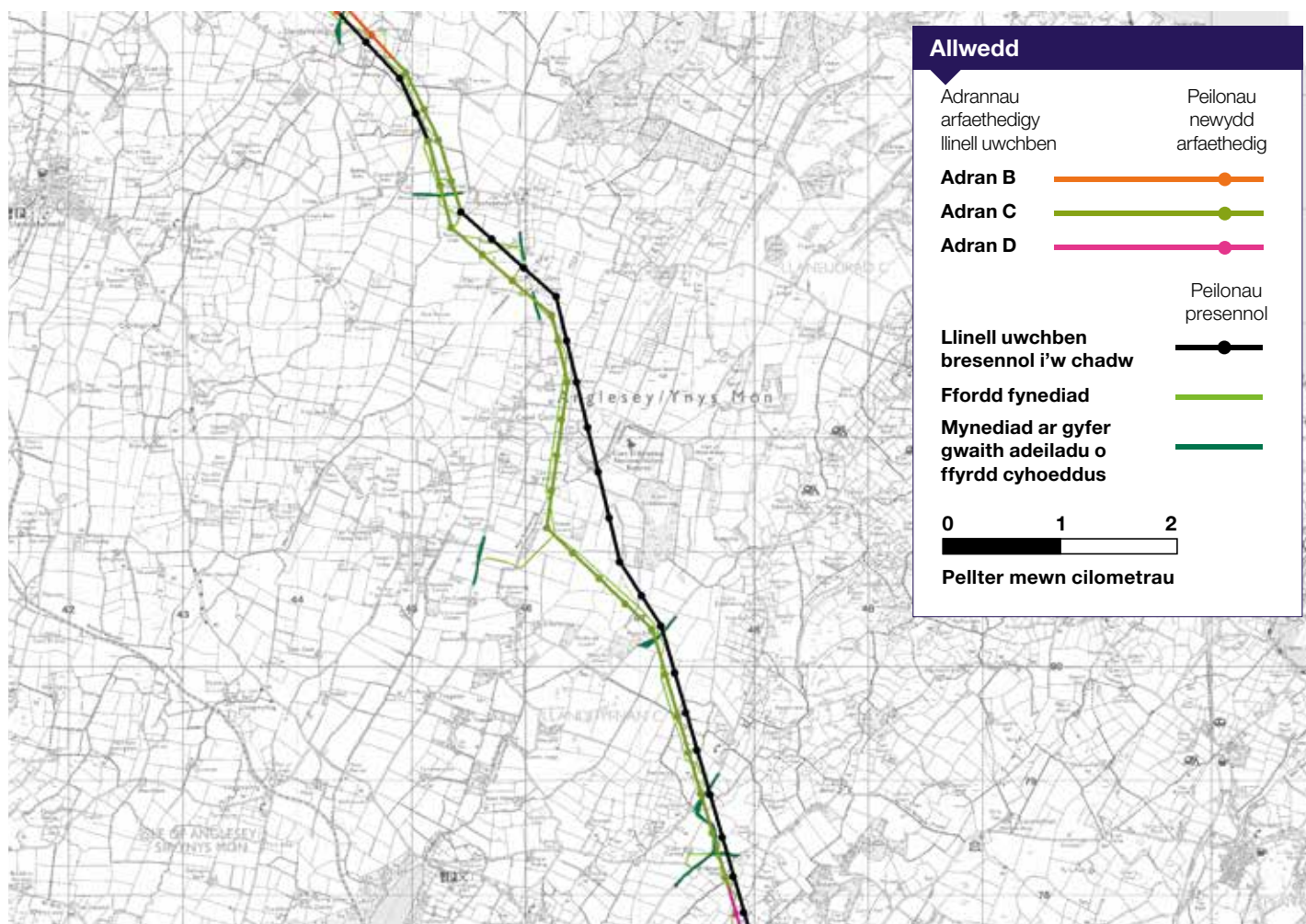
Atgynhychwyd gwybodaeth mapio cefndir o'r map Arolwg Ordnans drwy ganiatâd yr Arolwg Ordnans ar ran rheolwr Llyfrfa Ei Mawrhydi.  
© Hawffraint y Goron Arolwg Ordnans. National Grid Electricity - 100024241.



## Adran C: O Landyfrydog i'r B5110 i'r gogledd o Dalwrn

Dewiswyd llwybr cyfochrog lletach yng ngogledd yr adran hon, ar ôl ystyried eiddo unigol ger Capel Coch. Mae'r cysylltiad newydd ar ochr bellaf y llinell bresennol o Faenaddwyn a Hebron, sy'n helpu i leihau effeithiau ar yr ardal oedd hyn.

Mae'r llwybr yn symud ymhellach i'r gorllewin gan gadw draw o warchodfa Cors Erddreiniog (Ardal Cadwraeth Arbennig) er mwyn gwarchod y cynefin gwerthfawr hwn. Byddai'r rhan hon o'r llinell ar dir is er mwyn lleihau effeithiau gweledol.

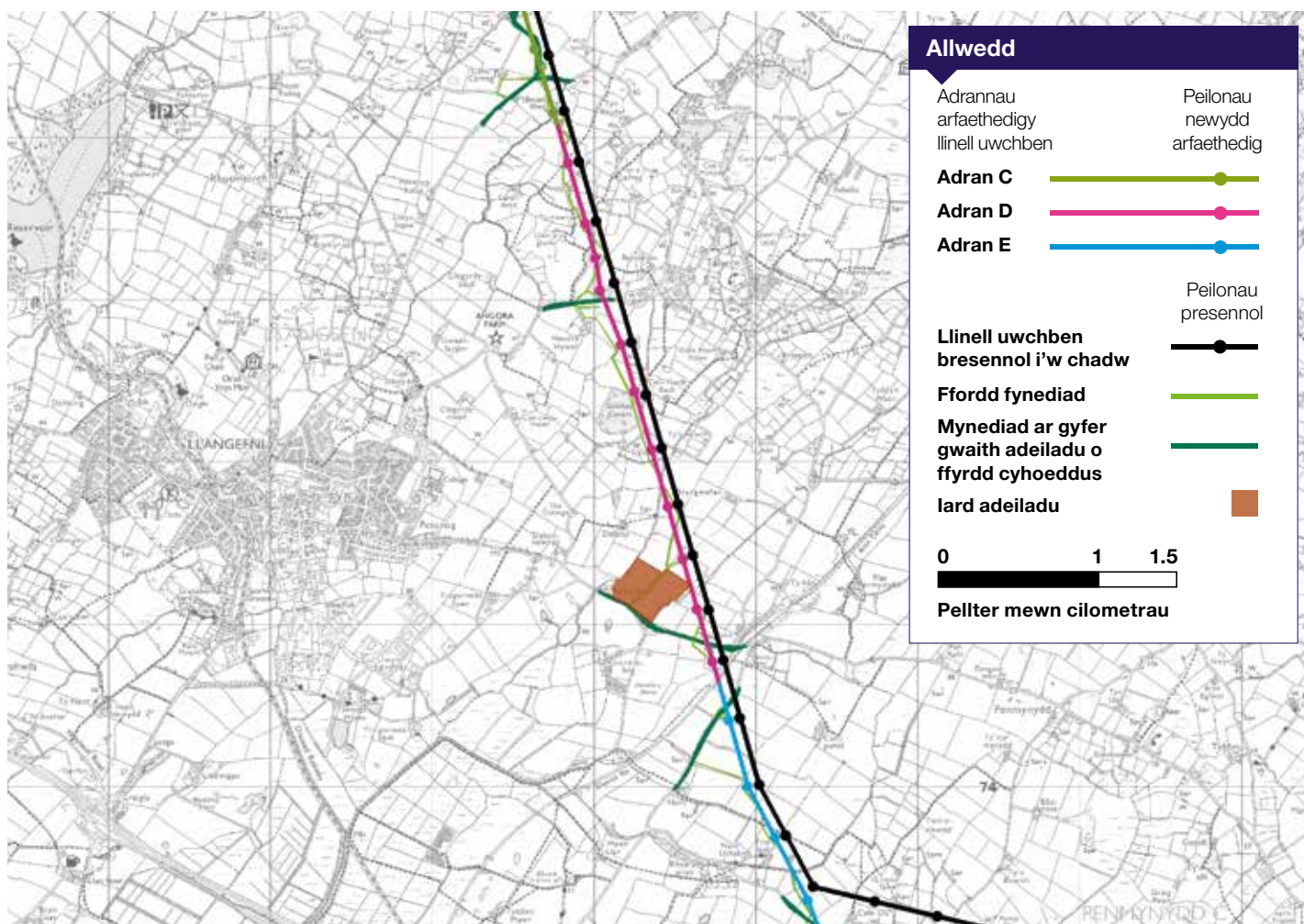


Atgynhychwyd gwybodaeth mapio cefndir o'r map Arolwg Ordnans drwy ganiatâd yr Arolwg Ordnans ar ran rheolwr Llyfrfa Ei Mawrhydi.  
© Hawffraint y Goron Arolwg Ordnans. National Grid Electricity - 100024241.

## Adran D: O'r B5110 i'r gogledd o Dalwrn i Geint

Mae lleoliad peilonau unigol i'r gorllewin o Dalwrn wedi'i ystyried yn ofalus er mwyn osgoi croesi uwchben eiddo. Mae'r cysylltiad yn cadw yr ochr draw i'r llinell bresennol er mwyn lleihau effeithiau ar y gymuned. Mae peilonau hefyd wedi cael eu lleoli'n ofalus er mwyn lleihau nifer y coed y

byddai angen eu torri yng Nghoed Gylched. Mae'r cynnig yn cynnwys cynlluniau i blannu ardal newydd o goetir yn lle unrhyw goed sy'n cael eu torri.

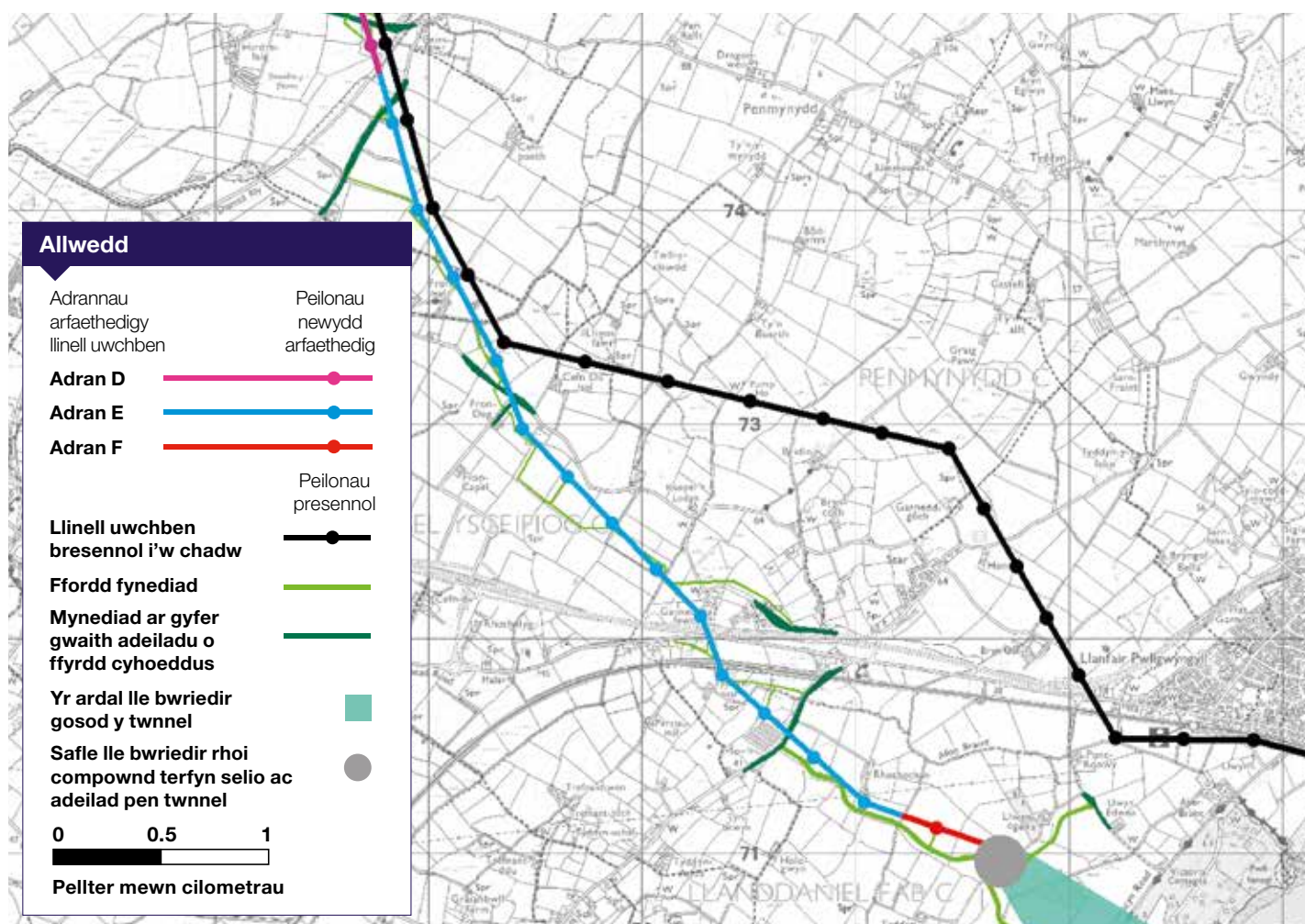


Atgynhychwyd gwybodaeth mapio cefndir o'r map Arolwg Ordnans drwy ganiatâd yr Arolwg Ordnans ar ran rheolwr Llyfrfa Ei Mawrhydi.  
© Hawffraint y Goron Arolwg Ordnans. National Grid Electricity - 100024241

## Adran E: O Geint i Afon Braint

Bwriedir i'r llinell groesi'r A5 a'r A55 dros gilfan sydd yno'n barod, gan helpu i greu llai o anhwylostod yn ystod y gwaith adeiladu, cyn i'r cysylltiad symud yn bellach o'r ffordd i leihau'r effeithiau ar olygfeydd. Mae'r llwybr wedi'i symud yn bellach o Star, felly mae'r A5 a'r A55 yn rhedeg rhyngddo a'r

pentref, er mwyn lleihau effeithiau ar olygfeydd. Mae'r cynnig yn yr adran hon hefyd yn ceisio osgoi cynifer o eiddo ag sy'n bosibl.



Atgynhychwyd gwybodaeth mapio cefndir o'r map Arolwg Ordnans drwy ganiatâd yr Arolwg Ordnans ar ran rheolwr Llyfrfa Ei Mawrhydi.  
© Hawffraint y Goron Hawffraint y Goron Arolwg Ordnans. National Grid Electricity - 100024241.

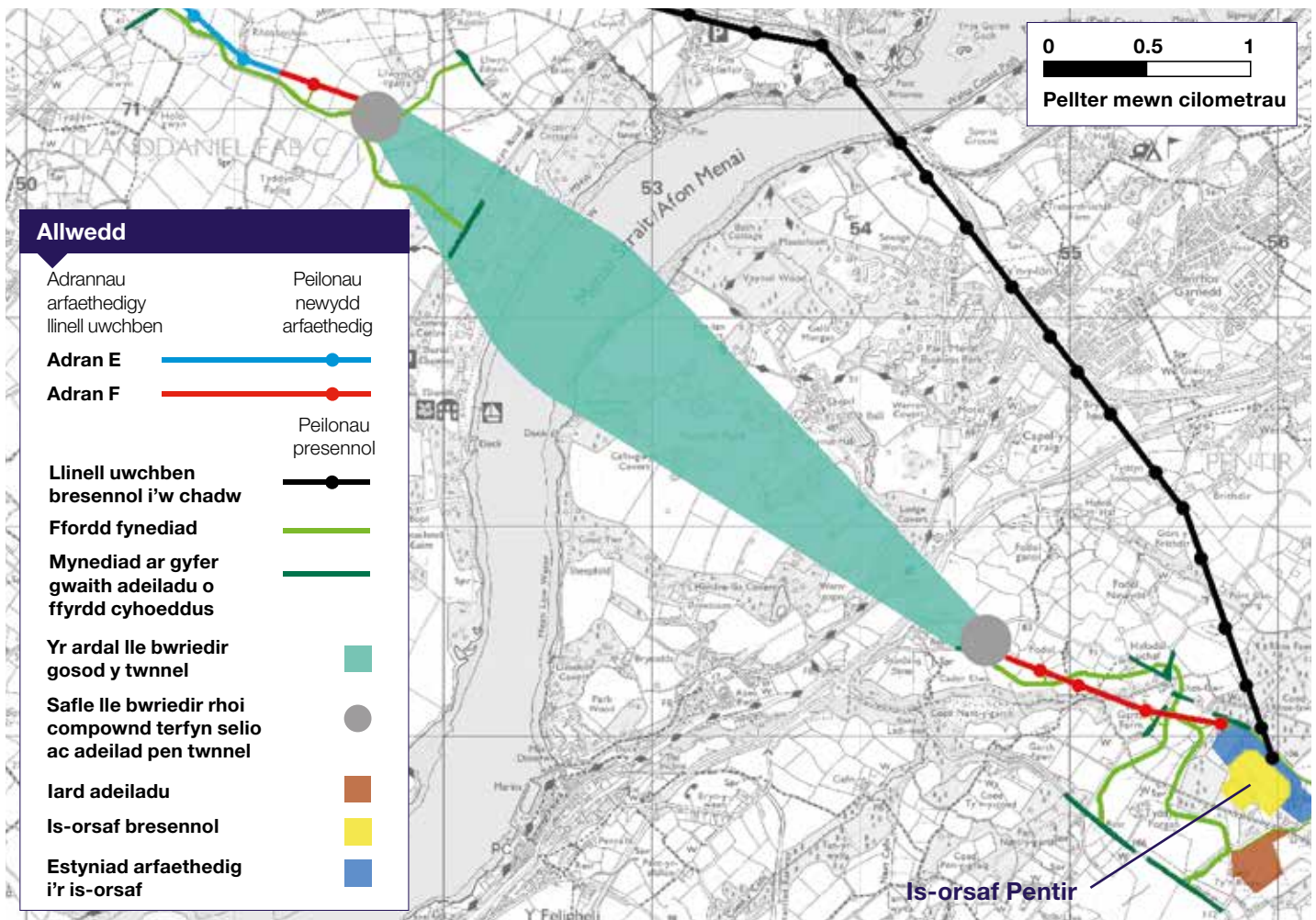
## Adran F: O Afon Braint i Bentir

Penderfynwyd rhoi'r llwybr o dan y ddaear yma er mwyn lleihau effeithiau ar Afon Menai a'r ardal ehangach. Bydd y twnnel tua 4km o hyd, a bydd y seilwaith sydd uwchben y ddaear wedi'i osod ymhellach oddi wrth yr arfordir a'r tu allan i'r Ardal o Harddwch Naturiol Eithriadol (AHNE) a Stad y Faenol.

Bwriedir rhoi'r terfynau selio ceblau (lle mae ceblau uwchben a cheblau tanddaearol yn cyfarfod) a'r adeiladau pen twnnel nesaf at ei gilydd er mwyn cadw unrhyw effeithiau gweledol mewn ardal gyn lleied ag sy'n bosibl.

Mae hyn hefyd yn golygu na fydd y gwaith adeiladu'n tarfu cymaint yn yr ardal. Bydd y safleoedd hefyd yn cael eu sgrinio â choed i leihau effeithiau gweledol.

Mae'r cysylltiad yn newid yn ôl i linell uwchben ar ochr Gwynedd o Afon Menai. Byddai hwn yn cysylltu ag estyniad i'r is-orsaf bresennol ym Mhentir.



Atgynhychwyd gwybodaeth mapio cefndir o'r map Arolwg Ordnans drwy ganiatâd yr Arolwg Ordnans ar ran rheolwr Llyfrfa Ei Mawrhydi.  
© Hawffraint y Goron Arolwg Ordnans. National Grid Electricity - 100024241.

## Ymgynghoriad Statudol Cam Tri: Hydref – Rhagfyr 2016

Cynhaliwyd Ymgynghoriad Statudol Cam Tri rhwng 5 Hydref 2016 ac 16 Rhagfyr 2016 dan adran 42 ac adran 47 o Ddeddf Cynllunio 2008, a rhoddwyd cyhoeddusrwydd iddo yn unol ag Adran 48. Mae ymgynghoriad Adran 42 wedi'i gyfeirio at ymgynghoreion statudol, awdurdodau lleol, perchnogion tir a'r rhai hynny sy'n debygol o allu hawlio iawndal oherwydd effeithiau'r cynigion, tra mae ymgynghoriad adran 47 yn ymgynghoriad â chymunedau lleol.

Cyflwynwyd y llwybr arfaethedig, fel y mae wedi'i amlinellu uchod ac yn y dogfennau sy'n dwyn y teitl *Preferred Route Option Selection Report* a *Menai Strait Crossing Report*, ar gyfer ymgynghoriad (Cyfrol 9).

Cynhaliodd National Grid 19 o arddangosfeydd ledled Gwynedd a Môn, a daeth dros 400 o bobl iddynt. Ymgysylltwyd â'r ymgynghoreion gofynnol ac ymgynghoreion eraill, ynghyd â chymunedau, yn unol â'r ddogfen sy'n dwyn y teitl *Datganiad Ymgynghori Cymunedol* (Cyfrol 6, Dogfen 6.2, Atodiad 32).

## Adborth

Adroddir am adborth i'r ymgynghoriad statudol mewn Adroddiad Ymgynghori, sy'n rhan o'r cais am Orchymyn Caniatâd Datblygu. Mae'r Adroddiad Ymgynghori yn dangos sut y mae National Grid wedi cyflawni'r gofyniad statudol i "roi sylw" i ymatebion i'r ymgynghoriad.

## Ymgysylltu rhagor â chymunedau a rhanddeiliaid: Haf 2017

Yn haf 2017, darparodd y Prosiect ddiweddariad am newidiadau arfaethedig i lwybrau cerbydau adeiladu ar draws Ynys Môn. Gwnaethpwyd y newidiadau hyn o ganlyniad i adborth a dderbyniwyd gan adran drafnidiaeth Cyngor Ynys Môn yn Ymgynghoriad Cam Tri.

Yn ystod y cam hwn, cynhaliwyd rhagor o weithgareddau cyfathrebu, gan gynnwys dosbarthu cylchlythyr i'r rhai a oedd wedi ymateb i'r ymgynghoriad, gan ddiweddarau blog y Prosiect yn rheolaidd ac ymgysylltu â grwpiau anodd eu cyrraedd.

Cynhaliwyd rhagor o astudiaethau technegol ac amgylcheddol a chysylltwyd yn rheolaidd â rhanddeiliaid. Parhaodd trafodaethau gyda pherchnogion tir er mwyn cytuno ar benawdau'r telerau.

## Camau nesaf

Mae'r papur hwn yn rhoi crynodeb o hanes Prosiect Cysylltiad Gogledd Cymru drwy gydol saith mlynedd ei ddatblygiad. Mae'n un o gyfres o ddogfennau a gyflwynwyd i'r Arolygiaeth Gynllunio fel rhan o gais am Orchymyn Caniatâd Datblygu. Bydd yr Arolygiaeth Gynllunio'n cymryd y broses drosodd nawr a gellir dod o hyd i wybodaeth ar: <https://infrastructure.planninginspectorate.gov.uk/cy/projects/cysylltiad-gogledd-cymru/>

## Cysylltwch â ni:

---

Gallwch gael rhagor o wybodaeth mewn sawl ffordd:



Ewch i wefan y prosiect yn  
**[www.cysylltiadgogleddcymru.com](http://www.cysylltiadgogleddcymru.com)**



Anfonwch neges ebost i:  
**[nationalgrid@cysylltiadgogleddcymru.com](mailto:nationalgrid@cysylltiadgogleddcymru.com)**



Ysgrifennwch i'n cyfeiriad rhabost:  
**FREEPOST NATIONAL GRID NW CONNECTION**



Ffoniwch ein rhif rhadffôn:  
**0800 990 3567** 9am-5pm Llun-Gwener  
neu gadewch neges y tu allan i'r oriau hynny



Cofrestrwch i gael negeseuon yn syth  
i'ch ffôn: Tecstiwch **NGCYM** i **80800**



Dilynwch ni ar Twitter i gael y  
newyddion a'r lluniau diweddaraf:  
**@NGNorthWales**