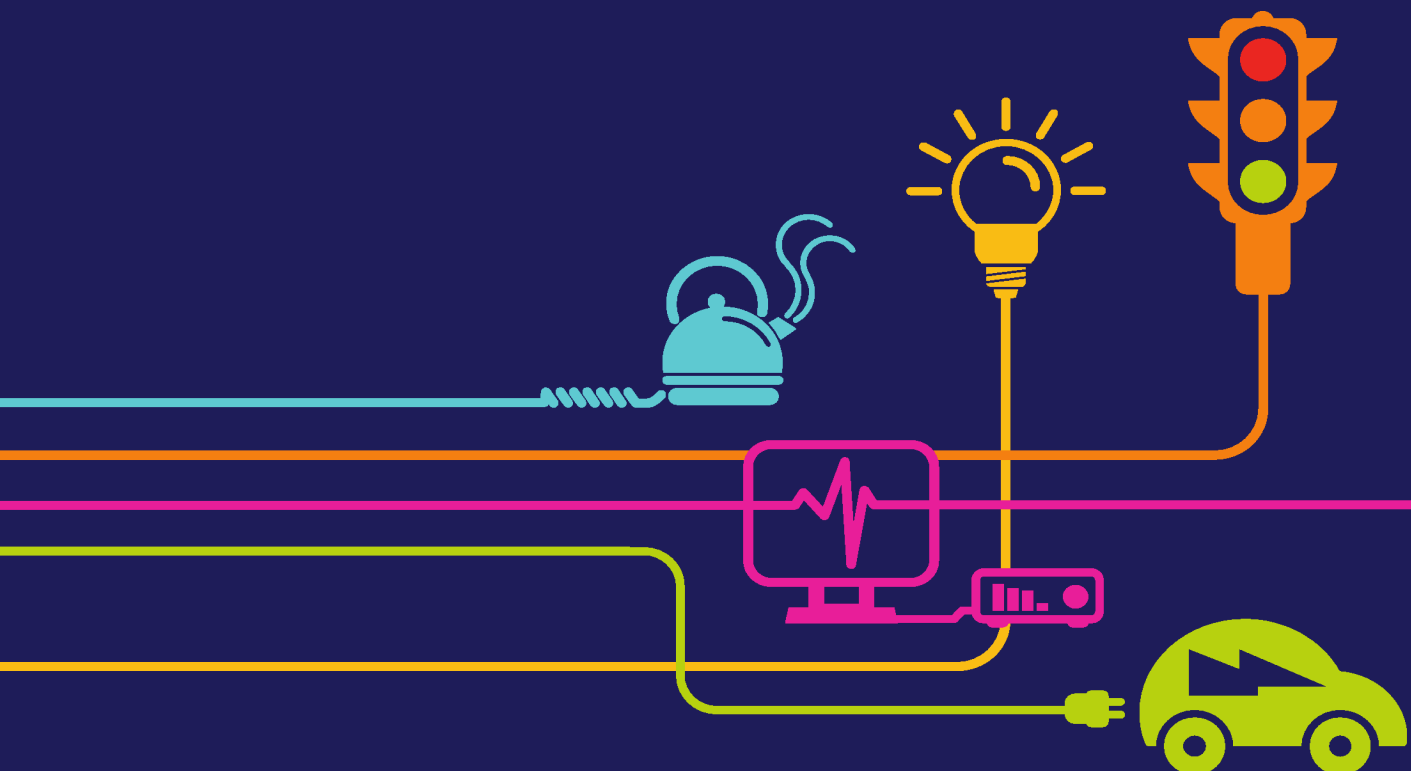


DOGFEN 8.4

Datganiad Cyllido

National Grid (Prosiect Cysylltiad Gogledd Cymru)

*Regulation 5(2)(q) of the Infrastructure Planning
(Applications: Prescribed Forms and Procedure) Regulations 2009*



Prosiect Cysylltiad Gogledd Cymru

Cyfrol 8

Dogfen 8.4 Datganiad Cyllido

(Cyfieithiad Cymraeg o Ddogfen 3.2)

National Grid
National Grid House
Warwick Technology Park
Gallows Hill
Warwick
CV34 6DA

Mae'r dudalen hon yn wag yn fwiadol

| Rheolaeth y Ddogfen | | | |
|------------------------------|-------------------|----------|------------------------|
| Priodweddau'r Ddogfen | | | |
| Sefydliad | National Grid | | |
| Awdur | Ian Williams | | |
| Cymeradwywyd gan | Gareth Williams | | |
| Teitl | Datganiad Cyllido | | |
| Cyfeirnod y Ddogfen | 8.4 | | |
| Hanes y Fersiynau | | | |
| Dyddiad | Fersiwn | Statws | Disgrifiad/Newidiadau |
| 03/09/2018 | A | terfynol | Rhifyn 1 ^{af} |

Mae'r dudalen hon yn wâg yn fwiadol

Tabl Cynnwys

| | | |
|----|---|----|
| 1. | CYFLWYNIAD | 1 |
| 2. | NATIONAL GRID ELECTRICITY TRANSMISSION PLC A'R FFRAMWAITH RHEOLEIDDIO | 3 |
| 3. | COST RHOI'R DATBLYGIAD ARFAETHEDIG AR WAITH | 6 |
| 4. | CAFFAEL TIR A CHOSTAU CYFALAF | 7 |
| 5. | TREFNIADAU CYTUNDEBOL AG SP MANWEB | 9 |
| 6. | YR ANGEN AM Y PROSIECT | 10 |
| 7. | CASGLIAD | 11 |

1. Cyflwyniad

- 1.1 Mae'r Datganiad Cyllido hwn (y Datganiad) yn ymwneud â chais gan National Grid Electricity Transmission plc (NGET) am gydsyniad datblygu ar gyfer Prosiect Cysylltiad Gogledd Cymru (y Prosiect).
- 1.2 Mae NGET yn cynnig datblygiad sy'n cynnwys y prif gydrannau canlynol:
 - Addasiadau i'r is-orsaf bresennol yn Wylfa;
 - Adrannau o linell uwchben 400 kV newydd rhwng is-orsaf Wylfa, Prif Dŷ Twannel Afon Braint a'r Compownd Lle Caiff Pennau Ceblau eu Selio ar Ynys Môn, gan gynnwys addasu rhannau o'r llinell uwchben 400 kV bresennol rhwng Wylfa a Phentir;
 - Prif Dŷ Twannel Afon Braint/y Compownd Lle Caiff Pennau Ceblau eu Selio ar Ynys Môn;
 - Twannel rhwng Prif Dai Twannel Afon Braint a Tŷ Fodol;
 - Prif Dŷ Twannel Tŷ Fodol/y Compownd Lle Caiff Pennau Ceblau eu Selio yng Ngwynedd;
 - Adran newydd o gysylltiad llinell uwchben rhwng Prif Dŷ Twannel Tŷ Fodol/y Compownd Lle Caiff Pennau Ceblau eu Selio ac is-orsaf Pentir;
 - Estyniad i'r is-orsaf bresennol ym Mhentir; a
 - Chompowndiau adeiladu dros dro, traciau mynediad, ardaloedd gwaith adeiladu, lledu'r briffordd gyhoeddus mewn mannau, a gwaith trydydd parti sy'n ofynnol er mwyn adeiladu'r seilwaith a restrir uchod.
- 1.3 Mae'r prosiect hwn wedi ei ddynodi fel Prosiect Seilwaith o Arwyddocâd Cenedlaethol yn unol ag adrannau 14(1)(f) ac 20 Deddf Cynllunio 2008.
- 1.4 Paratowyd y Datganiad hwn yn unol â gofynion Rheoliad 5(2)(h) Rheoliadau Cynllunio Seilwaith (Ceisiadau: Ffurflenni a Gweithdrefn Ragnodedig) 2009 ac yn unol â chanllawiau'r Adran Cymunedau a Llywodraeth Leol o'r enw 'Deddf Cynllunio 2008: Canllawiau ar Ffurflenni Cais'.
- 1.5 Mae angen y Datganiad hwn oherwydd byddai'r Gorchymyn Cydsyniad Datblygu (DCO) arfaethedig yn awdurdodi caffael gorfodol ar dir neu fuddiannau mewn tir. Mae Rheoliad 5(2)(h) yn mynnu datganiad mewn cysylltiad â gorchymyn o'r fath, yn nodi sut bydd y gorchymyn sy'n cynnwys pwerau ar gyfer caffael gorfodol ar dir yn cael ei ariannu.
- 1.6 Mae canllawiau'r Adran Cymunedau a Llywodraeth Leol mewn cysylltiad â chaffael gorfodol yn esbonio y dylai datganiad cyllido ddangos bod digon o arian ar gael i

alluogi'r caffael gorfodol o fewn y cyfnod amser perthnasol. Dylai'r datganiad cyllido ddarparu cymaint o wybodaeth â phosibl am oblygiadau, o ran adnoddau, caffael y tir a gweithredu'r gwaith y mae angen y tir ar ei gyfer.

1.7 Mae'r Datganiad hwn yn esbonio:

- sut bydd y broses o gaffael y tir sy'n angenrheidiol er mwyn adeiladu'r Prosiect yn cael ei hariannu; a
- sut bydd y Prosiect yn cael ei ariannu'n gyffredinol.

1.8 Dylid darllen y Datganiad hwn ochr yn ochr â dogfennau cais eraill NGET ac, yn arbennig, y Datganiad o Resymau (**Dogfen 3.1**) sy'n cyfiawnhau'r pwerau caffael gorfodol sy'n cael eu ceisio yn y DCO.

2. National Grid Electricity Transmission PLC a'r Fframwaith Rheoleiddio

Strwythur a sefyllfa ariannol

- 2.1 Rhiant-gwmni NGET ydy National Grid plc, sy'n gwmni cyfleustodau trydan a nwy rhyngwladol. Mae ei brif weithgareddau yn y Deyrnas Unedig ac yng ngogledd ddwyrain yr Unol Daleithiau. Mae gan National Grid plc restriad premiwm ar Gyfnewidfa Stoc Llundain ac mae'n rhan hanfodol o Fynegai 1000 yr FTSE.
- 2.2 NGET ydy unig berchennog a gweithredwr y system trawsyrru trydan foltedd uchel yng Nghymru, Lloegr a'r Alban. Mae dyletswydd arno o dan Ddeddf Trydan 1989 i ddatblygu a chynnal system effeithlon, gydlynol ac economaidd o drawsyrru trydan. Yn gyfnewid, mae defnyddwyr y rhwydwaith trawsyrru yn talu tariff i NGET. Defnyddir y refeniw hwn gan NGET i gynnal a chadw, gwella a buddsoddi yn y rhwydwaith trawsyrru. Gan fod galw sefydlog am ddefnydd o'r rhwydwaith trawsyrru yn y Deyrnas Unedig, mae gan NGET ffrwd refeniw ddibynadwy.
- 2.3 Mae NGET yn cyhoeddi ei gyfrifon llawn yn flynyddol, fel sy'n ofynnol dan amodau ei drwydded. Dengys y canlyniadau ariannol a nodir yn Nhaflen Ffeithiau Cysylltiadau Buddsoddwyr y National Grid ar gyfer y flwyddyn ariannol hyd 31 Mawrth 2018¹ fod gan NGET elw gweithredol wedi'i addasu o £1.0 biliwn.
- 2.4 Mae gan NGET werth asedau rheoleiddiol o £13 biliwn, ac mae gwerth asedau National Grid plc yn £37 biliwn.

Ein Model Busnes

- 2.5 Mae NGET yn gweithredu fel monopoli wedi'i reoleiddio. Mae rheoleiddwyr yn diogelu buddiannau cwsmeriaid drwy osod y lefelau o gostau rydym yn cael eu codi. Un rheoleiddiwr sydd gennym ar gyfer ein busnes: Swyddfa'r Marchnadoedd Nwy a Thydan (Ofgem).
- 2.6 Rydym yn fusnes seiliedig ar asedau, tymor hir. Mae ein gweithrediadau wedi'u rheoleiddio, sy'n golygu ein bod yn gallu creu gwerth i'n rhanddeiliaid drwy lifoedd arian a ffrydiau refeniw rhagweladwy.

Refeniw

¹ Taflen Ffeithiau Cysylltiadau Buddsoddwyr 2017/18 <http://investors.nationalgrid.com/~media/Files/N/National-Grid-IR-V2/results-centre/2018/ng-focus-factsheet-may-2018.pdf>

2.7 Mae'r rhan fwyaf o'n refeniw wedi'i osod yn unol â'n cytundebau rheoleiddiol. Cyfeirir at hyn fel ein 'refeniw a ganiateir' ac mae wedi'i gyfrifo'n seiliedig ar lawer o ffactorau. Ymysg y rhain mae:

- buddsoddi mewn asedau rhwydwaith;
- perfformiad yn erbyn cymhellion;
- enillion ar ecwiti a chost dyled; a
- sgoriau boddhad cwsmeriaid.

2.8 Mae ein refeniw a ganiateir yn rhoi lefel o sicrwydd i ni ynghylch refeniw yn y dyfodol os byddwn yn parhau i gyrraedd targedau diogelwch a dibynadwyedd, yn ogystal â'r targedau effeithlonrwydd ac arloesedd sydd yng nghytundebau trwydded y fframwaith RIIO (revenue = incentives + innovation + outputs).

Buddsoddi

2.9 Mae NGET yn buddsoddi'n effeithlon yn ein rhwydweithiau er mwyn darparu twf asedau a reoleiddir cryf dros y tymor hir. O ganlyniad, rydym yn gallu parhau i gynhyrchu twf refeniw a thyfu ein sylfaen asedau a reoleiddir. Mae hyn, yn ei dro, yn cynhyrchu llifoedd arian ychwanegol ac yn caniatáu i ni barhau i ailfuddsoddi yn ein rhwydweithiau a darparu didendau cynaliadwy i'n cyfranddalwyr yn y pen draw.

2.10 Mae cynaliadwyedd ein busnes yn dibynnu ar y dull hwn. Drwy herio ein penderfyniadau buddsoddi, rydym yn parhau i ddarparu rhwydweithiau costeffeithiol a dibynadwy sydd o fudd i'n cwsmeriaid. Rhan bwysig arall o'n busnes ydy'r ffordd mae ein buddsoddiad yn cael ei ariannu. Mae natur gynaliadwy a thymor hir ein hasedau a'n statysau credyd yn ein helpu i sicrhau cyllid effeithlon gan amrywiaeth o ffynonellau.

Llif arian

2.11 Ffactor pwysig yn y broses barhaus o ailfuddsoddi yn ein busnes ydy gallu NGET i drosi refeniw yn arian. Mae sicrhau cyllid cost isel, rheoli ein llifoedd arian yn ofalus a datblygu ein rhwydweithiau'n effeithlon yn hanfodol ar gyfer cynnal enillion cynaliadwy cryf. Mae cytuno ar drefniadau rheoleiddio priodol yn sail i'r broses o gynhyrchu arian.

2.12 Drwy'r model busnes hwn, gyda chymysgedd o refeniw, buddsoddiad a llifoedd arian, gall NGET ariannu prosiectau seilwaith mawr fel Prosiect Cysylltiad Gogledd Cymru.

Mecanwaith RIIO

2.13 Yn 2013, cyflwynodd Ofgem fframwaith rheoleiddio newydd o'r enw RIIO, a ddaeth i rym ar 1 Ebrill 2013. Bydd yn para am wyth mlynedd. Mae'n rhoi yn eu lle yr holl drefniadau cyllido i ganiatáu i bob un o endidau trwyddedig National Grid plc, gan

gynnwys NGET, gyflawni ei ddyletswyddau fel gweithredwr a pherchennog trawsyrru.

- 2.14 Mae hyn yn cynnwys mecanweithiau i gael ad-daliad am gostau cyfalaf adeiladu cyfarpar trawsyrru economaidd, cydlynol ac effeithlon newydd, yn ogystal â gwneud darpariaeth ar gyfer costau cysylltiedig gan gynnwys caffael gorfodol a chostau atodol mae modd eu rhag-weld.
- 2.15 Mae'n debygol y bydd rhan o'r prosiect yn cael ei hadeiladu yn ystod ail fframwaith cyllido RIIO. Er bod disgwyl i'r mecanwaith cyllido ddatblygu, bydd yn dal yn darparu ar gyfer endidau trwyddedig yn cyflawni dyletswyddau gweithredwr a pherchnogion trawsyrru. Bydd NGET yn gwneud cais i Ofgem, o dan RIIO, i hawlio ad-daliad am yr holl gostau mae modd eu hadennill a godir o ganlyniad i'r Prosiect.

3. Cost rhoi'r datblygiad arfaethedig ar waith

- 3.1 Mae NGET eisoes wedi neilltuo cyllid sylweddol mewn cysylltiad â sicrhau adnoddau ar gyfer y Prosiect hyd yma.
- 3.2 Cost cyfalaf bras rhoi seilwaith 400kV newydd y National Grid ar waith ydy £698 miliwn. Ar ben hynny, bydd rhaid gwneud gwaith dargyfeirio ar rwydwaith SP Manweb, a fydd yn costio tua £6 miliwn.
- 3.3 Mae NGET yn fodlon y bydd y cyllid sydd ei angen ar gyfer y costau gweithredu bras ar gael gan NGET ac, os bydd angen, National Grid plc. Bydd y cyllid hwn yn amodol ar gymeradwyaeth mewnol priodol. Rhaid i fwrdd National Grid plc gymeradwyo pob buddsoddiad mawr a wneir gan gwmnïau yng Ngrŵp y National Grid.
- 3.4 Mae prosesau llywodraethu mewnol NGET wrthi'n rhyddhau'r cyllid sydd ei angen i alluogi'r Prosiect i gael ei ddylunio a'i gyflenwi drwy'r cam ymgeisio. Os rhoddir y DCO ar gyfer y Prosiect, caiff National Grid plc wybod am hynny. Bydd wedyn yn cadarnhau bod telerau'r DCO yn cydymffurfio â'i ddyletswyddau statudol.
- 3.5 Byddai NGET yn disgwyl i DCO ar gyfer y Prosiect gyflawni ei ddyletswyddau statudol ac felly'n cael ei gymeradwyo i'w gyflenwi'n llawn, gan gynnwys achosion o gaffael gorfodol.
- 3.6 Bydd costau cyffredinol y Prosiect yn cynnwys sicrhau'r adnoddau angenrheidiol ar gyfer adeiladu'r Prosiect. Caiff y rhain eu caffael drwy broses dendro a fydd yn dechrau cyn i'r Ysgrifennydd Gwladol dros Fusnes, Ynni a Strategaeth Ddiwydiannol ddod i benderfyniad ynghylch y DCO.

4. Caffael tir a chostau cyfalaf

- 4.1 Ym mis Gorffennaf 2011, cyhoeddodd NGET Strategaeth Hawliau Tir. Dyluniwyd y Strategaeth i fod yn gyson ac yn dryloyw ynglŷn â'r telerau ar gyfer caffael hawliau yn y genhedlaeth newydd o gysylltiadau grid ar draws Cymru a Lloegr. Cafodd ei diweddarau yn 2017 i adlewyrchu gwersi'r chwe blynedd flaenorol. Bwriad y Strategaeth Hawliau Tir newydd ydy parhau i gymell cytundeb cynnar, gan ddiogelu defnyddwyr trydan yn erbyn oedi i gwsmeriaid ar yr un pryd, a chydymffurfio â'r dyletswyddau statudol o ran economi ac effeithlonrwydd.
- 4.2 Yn dilyn y dull a nodir yn y Strategaeth, mae NGET yn ceisio sicrhau'r hawliau tir angenrheidiol ar gyfer y Prosiect drwy gaffael gwirfoddol, ond bydd yn arfer y pwerau caffael gorfodol yn y DCO os bydd rhaid. Mae NGET yn ymgynghori ac yn trafod â'r tiffeddianwyr hynny y mae'r Prosiect yn effeithio arnynt, a bydd yn parhau i drafod drwy gydol y broses o archwilio'r cais.
- 4.3 Cafodd NGET gyngor arbenigol ar gostau tebygol rhoi'r Prosiect ar waith, gan gynnwys cost adeiladu ac ariannu'r broses o gaffael y buddiannau yn y tir a ddisgrifir yn y Llyfr Gorchwyl (**Dogfen 3.3**).
- 4.4 Mae asesiad o'r cyllid gofynnol wedi ystyried cyfanswm cost y taliadau ar gyfer caffael tir rhydd-ddaliad a hawliau dros dir. Roedd yr asesiad hwn yn cynnwys gwerth bras yr iawndal a fydd yn daladwy mewn cysylltiad ag amharu, gwahanu ac effaith niweidiol, ffioedd proffesiynol trydydd parti, malltod a hawliadau sy'n codi o dan adran 10 Deddf Prynu Gorfodol 1965 a Rhan 1 o Ddeddf Iawndal Tir 1973. Yr amcangyfrif o lefel y cyllid fydd ei angen i dalu am y penawdau hawliadau hyn, yn ôl yr asesiad cyffredinol, ydy rhwng £40 a £45 miliwn. Wedi'u cynnwys yn yr asesiad cyffredinol hwn mae taliadau na fyddant yn cael eu hysgogi nes mynd ar y tir neu ddechrau adeiladu. Yr amcangyfrif o gost lawn caffael yr holl dir a hawliau angenrheidiol cyn cael mynediad a dechrau adeiladu ydy £8 miliwn, ac mae wedi'i gynnwys yn yr asesiad cyffredinol hefyd.
- 4.5 Mae ymgynghorwyr eiddo arbenigol NGET yn defnyddio data cenedlaethol, rhanbarthol a lleol i roi'r amcangyfrifon yng nghyswllt caffael tir. Mae arbenigwyr mewnol NGET yn croeswiro'r data a roddir i brosiect unigol yn erbyn data a roddwyd i brosiectau diweddar a phresennol i sicrhau rhagor o gywirdeb yn gyffredinol.
- 4.6 Gall rhai ffactorau lleol ddod i'r amlwg ar ôl i'r amcangyfrifon cychwynol gael eu paratoi. Mae profiad o brosiectau NGET yn awgrymu bod cronfa wrth gefn o 10% yn ddigon i dalu am gostau o'r fath. Mae'r ffigurau a nodir yn y Datganiad hwn yn cynnwys y gronfa wrth gefn hon. Ystyriwyd llog yn yr asesiad o'r cyllid dros oes ddisgwyliedig y DCO hefyd.
- 4.7 Mae NGET yn hyderus y gellir talu'n llawn am gostau caffael tir a hawliadau iawndal posibl am falltod yn ôl yr angen o dan ddarpariaethau'r DCO, a byddai hyn yn cynnwys unrhyw 'daliadau cynnar' o dan ddarpariaethau malltod Deddf Cynllunio Gwlad a Thref 1990.

- 4.8 Mae costau cyffredinol y Prosiect yn cynnwys sicrhau'r adnoddau angenrheidiol ar gyfer gweithgareddau sy'n ymwneud â thir mewn cysylltiad ag adeiladu'r Prosiect. Caiff yr adnoddau hyn eu caffael drwy broses dendro a fydd yn dechrau cyn i'r Ysgrifennydd Gwladol ddod i benderfyniad ynghylch y DCO.

5. Trefniadau cytundebol ag SP Manweb

- 5.1 Mae cytundeb rhwng NGET ac SP Manweb wedi cael ei gytuno mewn egwyddor, ac mae'r telerau wrthi'n cael eu trafod. Fodd bynnag, rhaid i NGET ac SP Manweb gytuno ar ystod o fanylion i wneud yn siŵr nad ydy cwsmeriaid SP Manweb yn dioddef unrhyw anfantais neu fudd annheg o ganlyniad i newidiadau i'r system drawsyrro genedlaethol. Mae telerau'r drafodaeth yn fasnachol gyfrinachol. Bydd y Cytundeb, pan fydd yn derfynol, yn fasnachol gyfrinachol hefyd.
- 5.2 Mae'r DCO yn darparu'r pwerau angenrheidiol i alluogi'r Prosiect i gael ei gyflenwi. Bydd y cytundeb arfaethedig yn cynnwys y mecanweithiau ar gyfer cefnogi SP Manweb yn ei waith sy'n ofynnol mewn cysylltiad â'r cais am y DCO.
- 5.3 Mae NGET ac SP Manweb wedi cytuno ar egwyddorion y trefniadau a fydd yn rhaid eu gwneud rhyngddynt mewn cysylltiad â'r gwaith sy'n rhan o'r DCO. Effaith yr egwyddorion hynny ydy trosglwyddo i NGET yr holl gostau priodol a rhesymol a godir gan SP Manweb wrth gyflawni rhwymedigaethau'r Prosiect. Mae'r egwyddorion yn cyd-fynd â'r pwerau y ceisir ar gyfer NGET ac SP Manweb yn y DCO. Maent hefyd yn cyd-fynd â'r rheolaethau a'r mesurau diogelwch a nodir yn y Datganiad Amgylcheddol **(Cyfrol 5)**.
- 5.4 Disgwylir i gcontractau i sicrhau'r telerau masnachol ychwanegol rhwng NGET ac SP Manweb gael eu cwblhau cyn i'r gwaith arfaethedig ddechrau.

6. Yr angen am y prosiect

- 6.1 Mae cryn sicrwydd y bydd y Prosiect yn cael cyllid oherwydd mae gofyniad cyfreithiol i'r Prosiect gael ei adeiladu, sef;
- 6.2 Nodir y ddadl fanwl dros y Prosiect yn yr Achos Angen (**Dogfen 7.1**). Rhaid i NGET gysylltu'r genhedlaeth newydd o gysylltiadau grid sydd wedi'u contractio yng ngogledd Cymru, ac yn arbennig gorsaf bŵer niwclear 2,940 MW arfaethedig Wylfa Newydd yn 2026-2027.
- 6.3 Wrth gyflawni eu dyletswyddau, rhaid i'r Ysgrifennydd Gwladol ac Ofgem ystyried yr angen i sicrhau bod NGET, fel deiliad Trwydded Drawsyrru, yn gallu ariannu'r gweithgareddau y mae'n rhaid iddo eu cyflawni. Mae'r dyletswyddau y mae'n rhaid i'r Ysgrifennydd Gwladol ac Ofgem eu cefnogi hefyd yn cynnwys rhwymedigaeth NGET i gysylltu Wylfa Newydd.

7. Casgliad

- 7.1 Mae angen y Prosiect er mwyn cyflawni dyletswydd NGET i gysylltu'r genhedlaeth newydd o gysylltiadau grid yng ngogledd Cymru, Wylfa Newydd yn arbennig, â'r system drawsyrro genedlaethol. Am y rhesymau a nodir uchod, gall yr Ysgrifennydd Gwladol fod yn fodlon y bydd y Prosiect wedi'i ariannu'n llawn ac nad oes lle i gredu na fydd y Prosiect yn bwrw yn ei flaen os rhoddir y DCO.
- 7.2 Gall yr Ysgrifennydd Gwladol fod yn fodlon y bydd cyllid ar gael ar gyfer caffael unrhyw dir a buddiannau eraill sy'n ofynnol i'r Prosiect, unrhyw hawliadau iawndal a wneir gan y rheini sydd â buddiant yn y tir y mae'r DCO yn effeithio arno, a chostau rhoi'r Prosiect ar waith.