



Gorchymyn Gorsaf Gynhyrchu Pŵer Nwy Abergelli

5.1.1 Crynodeb Gweithredol yr Adroddiad Ymgynghori - Cyfieithiad Cymraeg

Deddf Cynllunio 2008
Rheoliadau Cynllunio Seilwaith
(Ceisiadau: Ffurflenni a Gweithdrefn Ragnodedig) 2009

Cyfeirnod PINS:	EN010069
Cyfeirnod y Ddogfen:	5.1.1
Rhif y Rheoleiddiad:	5(2)(q) & s37(3)(c) Deddf Cynllunio 2008
Awdur:	Peter Brett Associates LLP

Diwygio
0

Dyddiad
Mai 2018

Disgrifiad
Fersiwn a gyflwynir



1 Crynodeb Gweithredol

1.1 Cyflwyniad

- 1.1.1 Mae Abergelli Power Limited (APL) yn ceisio adeiladu, gweithredu a chynnal gorsaf bŵer nwy ar dir agored sydd wedi'i leoli oddeutu 2 km i'r gogledd o gyffordd 46 yr M4 o fewn ardal weinyddol Cyngor Dinas a Sir Abertawe (CCS).
- 1.1.2 Mae'r Prosiect yn cynnwys Gwaith Cynhyrchu Pŵer (sy'n cynnwys Cyfarpar Cynhyrchu, Ffordd Fynediad, cwrt adeiladu dros dro (bydd llecyn bychan yn cael ei gadw'n barhaol), Llecyn Lliniaru Effaith ar Ecoleg a pharcio a draenio parhaol), Cysylltiad Nwy tanddaearol a Chysylltiad Trydanol tanddaearol. Darperir disgrifiad llawn o'r Prosiect yn adran 2.4.
- 1.1.3 Caiff y Gwaith Cynhyrchu Pŵer ei ystyried yn Brosiect Seilwaith o Arwyddocâd Cenedlaethol (NSIP) o dan adran 15 Deddf Cynllunio 2008 (PA 2008) ac felly mae APL yn gwneud cais i'r Ysgrifennydd Gwladol (SoS) am DCO ar gyfer pwerau i'w adeiladu, ei weithredu a'i gynnal. Bydd APL yn ceisio caniatâd cynllunio ar gyfer y Cysylltiad Nwy o dan Ddeddf Cynllunio Gwlad a Thref 1990 (TCPA 1990) a'r Cysylltiad Trydanol o dan naill ai TCPA 1990 neu fel datblygiad a ganiateir o dan Orchymyn Cynllunio Gwlad a Thref (Datblygiad Cyffredinol a Ganiateir) (Lloegr) 1995 (GPDO).

1.2 Pwrpas yr Adroddiad

- 1.2.1 Paratowyd yr Adroddiad Ymgynghori hwn mewn perthynas â'r Prosiect i ddiwallu A37 (3) ac A37 (7) PA 2008. Mae'r Adroddiad Ymgynghori yn nodi'r dull o ymgynghori, y gweithgareddau ymgynghori a gynhaliwyd, yr adborth a gafwyd a'i ddylanwad ar y Prosiect.
- 1.2.2 Cyflwynir yr Adroddiad Ymgynghori hwn fel rhan o'r Cais am Ganiatâd Datblygu i'r SoS ar gyfer Busnes, Ynni a Strategaeth Ddiwydiannol (BEIS). Paratowyd cyfieithiad ar wahân o Grynoded Gweithredol yr Adroddiad Ymgynghori hwn yn Gymraeg (Dogfen Cyfeirnod 5.1.1).

1.3 Yr Ymgeisydd

- 1.3.1 APL yw'r ymgeisydd ar gyfer y Prosiect. Mae APL wedi'i gofrestru yng Nghymru a Lloegr (Rhif Cwmni 8190497) ac mae'n is-gwmni sy'n eiddo i Drax (Rhif Cwmni 05562053).
- 1.3.2 Mae swyddfa gofrestredig APL yng Ngorsaf Bŵer Drax, Drax, Selby, Gogledd Swydd Efrog, y Deyrnas Unedig, YO8 8PH.

1.4 Y Prosiect

- 1.4.1 Mae'r Prosiect yn cynnwys:

- **Gwaith Cynhyrchu Pŵer** ar ffurf gorsaf gynhyrchu pŵer brig (OCGT), a bwerir gan nwy naturiol ac sy'n gallu darparu allbwn trydanol graddedig o hyd at 299 Megawat (MW). Mae'r Gwaith Cynhyrchu Pŵer yn cynnwys:
 - Y **Cyfarpar Cynhyrchu** gan gynnwys un Generadur Tyrbin Nwy ag un stac ffliw nwy gwag a'r Cydrannau Ategol a'r Systemau Cynorthwyol (BOP) (y cyfeirir atynt gyda'i gilydd fel y Cyfarpar Cynhyrchu), sydd wedi'u lleoli ar Safle'r Cyfarpar Cynhyrchu;
 - **Ffordd Fynediad i Safle'r Prosiect** o'r B4489 a leolir tua'r gorllewin, a ffurfir trwy uwchraddio ffordd fynediad bresennol rhwng cyffordd B4489 ac Isorsaf Gogledd Abertawe (yr Isorsaf) ac adeiladu rhan newydd o ffordd fynediad o'r Isorsaf i Safle'r Cyfarpar Cynhyrchu;
 - Cwrt adeiladu dros dro i storio deunyddiau, offer a chyfarpar yn ogystal â chynnwys adeiladau a chyfleusterau lles y safle, llefydd parcio ceir dros dro a ffensys dros dro (y **Llecyn Storio**). Cedwir llecyn bychan o fewn yr Llecyn Storio yn parhaol (y **Cwrt Cynnal**).
 - Llecyn Lliniaru Effaith ar Ecoleg - llecyn ar gyfer gwelliannau ecolegol o fewn Ffin Safle'r Prosiect
 - Parcio a draenio parhaol i gynnwys: system draenio dŵr budr, olewaidd a dŵr wyneb.
- **Cysylltiad Nwy**newydd, ar ffurf gosodiad ar ben tir (AGI) newydd a chysylltiad piblinell nwy tanddaearol (y Biblinell) i ddod â nwy naturiol i'r Cyfarpar Cynhyrchu o'r System Genedlaethol ar gyfer Trawsyrro Nwy; a
- **Cysylltiad Trydanol** newydd i allforio pŵer o'r Cyfarpar Cynhyrchu i System Trawsyrro Trydan y Grid Cenedlaethol (NETS).

1.4.2 Mae'r Prosiect wedi'i leoli ar dir agored a leolir tua 2km i'r gogledd o gyffordd 46 ar yr M4 o fewn ardal weinyddol CCS, tua 1 km i'r de-ddwyrain o Felindre ac 1.4 km i'r gogledd o Langyfelach.

1.4.3 Byddai gan y Gwaith Cynhyrchu Pŵer allbwn trydanol graddedig o hyd at 299 MW o drydan ac felly fe'i ystyrir yn NSIP o dan PA 2008. Oherwydd hynny, mae APL yn gwneud cais i'r SoS o dan PA 2008 am DCO ar gyfer pwerau i adeiladu, gweithredu a chynnal y Gwaith Cynhyrchu Pŵer.

1.4.4 Mae'r Cysylltiad Nwy a'r Cysylltiad Trydanol yn cynnwys datblygiad sy'n gysylltiedig â'r NSIP ("datblygiad cysylltiedig"). Mae PA 2008 yn cyfyngu ar y gallu i gynnwys datblygiad cysylltiedig mewn DCO ar gyfer prosiect gorsaf gynhyrchu o dan 350MW yng Nghymru. Felly ni cheisir Caniatâd Datblygu ar gyfer y Cysylltiad Nwy a'r Cysylltiad Trydanol, er bod APL yn ceisio caniatâd

ar gyfer pwerau caffael gorfodol dros y tir sy'n ofynnol am Cysylltiad Nwy a'r Cysylltiad Trydanol fel rhan o'r DCO.

1.5 Deddfwriaeth a Chyfarwyddyd

1.5.1 Mae'r Adroddiad Ymgynghori hwn a'r broses ymgynghori cyn y cais wedi cael eu paratoi a'u cynnal yn unol â'r gofynion a'r cyfarwyddyd dilynol:

Deddfwriaeth Sylfaenol ac Is-ddeddfwriaeth

- PA 2008 (fel y'i diwygiwyd);
- Rheoliadau Cynllunio Seilwaith (Asesu Effaith Amgylcheddol) 2009 (fel y'u diwygiwyd) (Rheoliadau EIA); a
- Rheoliadau Cynllunio Seilwaith (Ceisiadau: Ffurflenni a Gweithdrefnau Rhagnodedig) 2009 (fel y'u diwygiwyd) (y Rheoliadau APFP).

Cyfarwyddyd Statudol a Nodiadau Cyngor Anstatudol

- Deddf Cynllunio 2008, Cyfarwyddyd ar y broses cyn y cais (Yr Adran Cymunedau a Llywodraeth Leol, Mawrth 2015) ("cyfarwyddyd DCLG cyn y cais PA 2008"); a
- Nodyn cyngor pedwar ar ddeg: Casglu'r adroddiad ymgynghori (PINS, Fersiwn 2: Ebrill 2012).

1.5.2 Mae Atodiad 1.A yn cynnwys rhestr gwirio cydymffurfiaeth sy'n manylu ar elfennau perthnasol deddfwriaeth, cyfarwyddyd a chyngor sy'n berthnasol i'r broses ymgynghori a'r adroddiad hwn a sut mae'r APL wedi mynd i'r afael â'r rhain.

1.6 Trosolwg o'r Ymgynghoriad

1.6.1 Mae APL wedi buddsoddi cryn amser ac adnoddau yn ystod dau gam o ymgynghori cyn y cais mewn perthynas â'r Prosiect er mwyn annog cyfranogiad ystyrion gan y gymuned leol, y sawl sydd â diddordeb yn y Prosiect a Safle'r Prosiect, Awdurdodau Lleol ac ymgynghoreion rhagnodedig eraill. O ganlyniad, mae'r Prosiect wedi datblygu mewn modd ymgynghorol ac ailadroddol, yn ystod camau olynol o ddatblygu ac ymgynghori.

1.6.2 Fe wnaeth APL gychwyn y prosiect ym mis Ionawr 2014, ac yn dilyn hynny, ymgymerwyd ag ymgynghori anstatudol a statudol. Ym mis Mawrth 2015, penderfynnodd perchnogion blaenorol y Prosiect ei atal dros dro, yn bennaf oherwydd amgylchiadau'r farchnad ar gyfer cynhyrchu pŵer newydd ar y pryd yn y DU. Fodd bynnag, ar ôl i Drax Group ccc (Drax) gaffael APL ym mis Rhagfyr 2016 (a ddisgrifir ymhellach yn adran 2.3), cafodd y Prosiect ei ail-lansio'n gyhoeddus ym mis Ebrill 2017. Cynhaliwyd ymgynghoriad ar y Prosiect (statudol ac anstatudol) dros ddau gam: Cam 1 (Ionawr 2014 - Mawrth 2015) a Cham 2 (Ebrill 2017 - Mai 2018).

1.6.3 Mae dau gam yr ymgynghori ar y Prosiect cyn y cais wedi cynnwys nifer o wahanol feysydd (anstatudol a statudol) y gellir eu crynhoi fel a ganlyn:

Ymgynghoriad Cam 1 (Ionawr 2014 - Mawrth 2015):

- Anstatudol (cyn, yn ystod ac ar ôl ymgynghori statudol);
- Cwmpasu EIA (o dan Reoliadau EIA);
- Hysbysiad Rheoliad 6 (o dan Reoliadau EIA);
- A47 – Y Gymuned Leol;
- A48 – Cyhoeddusrwydd Statudol;
- Hysbysiad Rheoliad 11 (o dan Reoliadau EIA);
- A46 – Hysbysiad; ac
- A42 – Ymgylgoreion Rhagnodedig (S42(1)(a) unigolion rhagnodedig; S42 (1) (b) awdurdodau lleol; a S42 (1) (d) buddiannau tir).

Ymgynghoriad Cam 2 (Ebrill 2017 - Mai 2018):

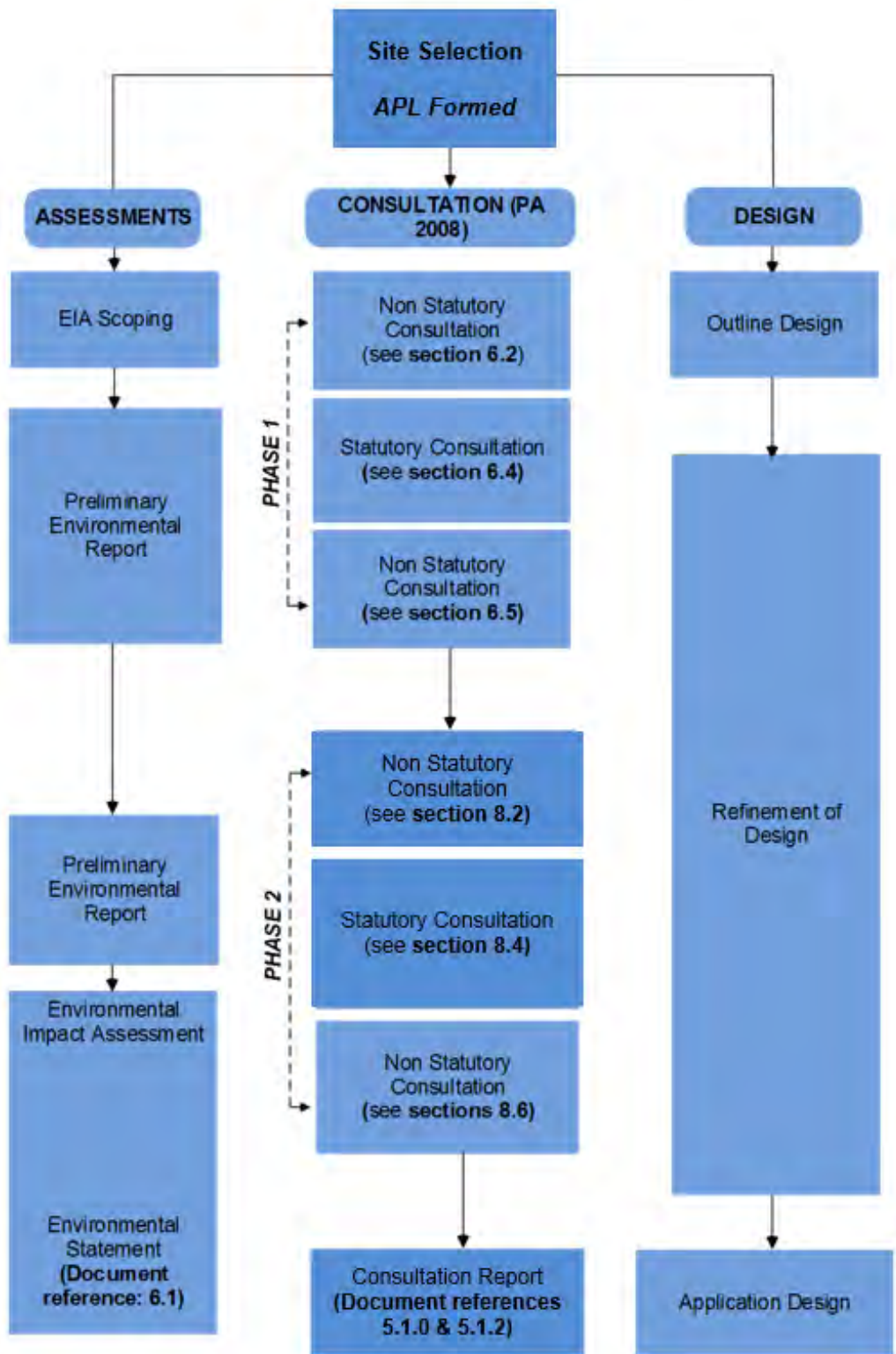
- Anstatudol (cyn, yn ystod ac ar ôl ymgynghori statudol);
- A47 – Y Gymuned Leol;
- A48 – Cyhoeddusrwydd Statudol;
- Hysbysiad Rheoliad 11 (o dan Reoliadau EIA);
- A46 – Hysbysiad; ac
- A42 – Ymgylgoreion Rhagnodedig (A42(1)(a) unigolion rhagnodedig; A42 (1) (b) awdurdodau lleol; ac A42 (1) (d) buddiannau tir).

1.6.4 Mae'r ymgynghoriad ar y Prosiect wedi creu lefelau sylweddol o ddiddordeb a chyfranogiad gan sbectrwm eang o ymgylgoreion. Mae'r Adroddiad Ymgynghori hwn yn cydnabod bod rhai aelodau o'r gymuned leol wedi mynegi pryderon ynghylch y Prosiect a'i effeithiau posibl. Yn yr un modd, mae'r Adroddiad Ymgynghori hwn yn cydnabod fod cefnogaeth wedi'i fynegi i'r prosiect.

1.6.5 Mae cefnogwyr a gwrthwynebwyr y Prosiect wedi gallu cyfrannu at ei ddatblygiad ers 2014. Cafodd penderfyniadau sylweddol ynghylch dylunio a'r Prosiect eu dylanwadu'n uniongyrchol neu'n anuniongyrchol gan yr ymgynghori a wnaed. Adlewyrchir hyn, yn arbennig, yn y newidiadau sylweddol i ddyluniad y Prosiect a wnaed yn ystod ac yn dilyn ymgynghoriad Cam 1.

1.6.6 Mae Ffigur 1-1 isod yn crynhoi camau allweddol datblygiad y Prosiect, ac yn dwyn sylw at y rhyngweithio rhwng y camau ymgynghori, asesu a dylunio.

Ffigur 1-1 Camau datblygu'r Prosiect



1.6.7 Ceir crynodeb o weithgareddau ymgynghori yn Nhabl 1-1 isod. Cynhwysir crynodeb manylach yn Nhabl 5-1.

Tabl 1-1 Crynodeb o'r Ymgynghori Statudol ac Anstatudol

Maes	Dyddiadau
Ymgynghoriad Cam 1 (Ionawr 2014 - Mawrth 2015)	
Ymgynghoriad Anstatudol Cam 1 (ymgynghoriad cyn-statudol)	Ionawr 2014 – Hydref 2014
Cwmpasu EIA	Mehefin 2014 – Awst 2014
Hysbysiad Statudol Cam 1 (Rheol 6)	Mehefin 2014
Ymgynghoriad Statudol Cam 1 (a47)	Gorffennaf 2014 – Medi 2014
Cyhoedduswydd Statudol Cam 1 (a48)	Hydref 2014
Hysbysiad Statudol Cam 1 (Rheol 11)	Hydref 2014
Hysbysiad Statudol Cam 1 (a46)	Hydref 2014
Ymgynghoriad Statudol Cam 1 (a42)	Hydref 2014 – Tachwedd 2014
Ymgynghoriad Statudol Cam 1 (a47)	Hydref 2014 – Tachwedd 2014
Ymgynghoriad Anstatudol Cam 1 (ymgynghoriad ôl-statudol)	Tachwedd 2014 – Mawrth 2015
Ymgynghoriad Statudol Cam 1 gan nodi unigolion a42 ychwanegol yn dilyn data wedi'i ddiweddarau o'r gofrestrfa tir (a42)	Rhagfyr 2014 – Mawrth 2015
Ymgynghoriad Cam 2 (Ebrill 2017 - Mai 2018)	
Ymgynghoriad Anstatudol Cam 2 (ymgynghoriad cyn-statudol)	Ebrill 2017 – Ionawr 2018
Ymgynghoriad Statudol Cam 1 (a47)	Tachwedd 2017 – Ionawr 2018
Cyhoedduswydd Statudol Cam 1 (a48)	Ionawr 2018
Hysbysiad Statudol Cam 2 (Rheol 11)	Ionawr 2018
Hysbysiad Statudol Cam 2 (a46)	Ionawr 2018
Ymgynghoriad Statudol Cam 2 (a42)	Ionawr 2018 – Chwefror 2018
Ymgynghoriad Statudol Cam 1 (a47)	Ionawr 2018 – Chwefror 2018
Ymgynghoriad Statudol Cam 2 gan nodi unigolion a42 ychwanegol yn dilyn data wedi'u diweddarau o'r gofrestrfa tir (a42)	Ionawr 2018 – Chwefror 2018
Ymgynghoriad Anstatudol Cam 2 (ymgynghoriad ôl-statudol)	Chwefror 2018 – Mai 2018

1.7 Ymgynghoriad Cam 1 (Ionawr 2014 - Mawrth 2015)

Ymgynghoriad Anstatudol Cam 1 (cyn yr ymgynghoriad statudol)

- 1.7.1 Ymgymerodd APL ag ymgynghoriad anstatudol ar ddechrau 2014 ac ymlaen, cyn ymgynghoriad statudol Cam 1, yn gynnar yn natblygiad y Prosiect. Fe wnaeth hyn ganiatáu i APL gyflwyno'r Prosiect i'r cyhoedd a chael adborth cynnar gan ymgynghoreion eraill. Roedd y cyfnod ymgynghori hwn yn cynnwys ymgynghori â CCS, Yr Arolygiaeth Gynllunio (PINS), Cyfoeth Naturiol Cymru (NRW), partïon a chanddynt fuddiant, cynrychiolwyr etholedig lleol a'r gymuned leol.
- 1.7.2 Ar ddechrau ymgynghoriad anstatudol Cam 1, roedd nifer o opsiynau dan ystyriaeth yn ymwneud â dyluniad y Prosiect:
- Dau lwybr mynediad posibl;
 - Dau opsiwn posibl ar gyfer cysylltu'r Cyfarpar Cynhyrchu â ffynhonnell addas o nwy tanwydd;
 - Pedwar opsiwn posibl ar gyfer coridor llwybr y Cysylltiad Nwy (o fewn Llecyn Cyfle Cysylltiad Nwy a nodwyd);
 - Dau opsiwn posibl ar gyfer Cysylltiad Trydanol i allforio pŵer o'r Cyfarpar Cynhyrchu i'r NETS:
 - Cebel tanddaearol; neu
 - Llinell uwchben
 - Opsiynau ar gyfer coridor llwybr y Cysylltiad Trydanol o fewn Llecyn Cyfle Cysylltiad Trydanol a nodwyd i'r de-orllewin o Safle'r Cyfarpar Cynhyrchu;
 - Hyd at 5 Generadur Tyrbin Nwy â hyd at 5 Stac;
 - Staciau hyd at 60m (uchder) a hyd at 10m (diamedr); a
 - Cynllun Dangosol o Safle'r Gwaith Cynhyrchu Pŵer.
- 1.7.3 Fel yr amlinellir yn Adroddiad Cwmpasu'r EIA (Atodiad 3.A.II) a phennod 5 o'r ES (Cyfeirnod Dogfen 6.1), ystyriwyd yr opsiynau technoleg dilynol yn wreiddiol ar gyfer y Gwaith Cynhyrchu Pŵer: gwaith OCGT; Gwaith Tyrbin Nwy Cylch Cyfunol (CCGT); a gwaith Peiriannau Nwy Dychweliadol (RGE). Ystyrir mai OCGT yw'r dewis technoleg mwyaf addas ar gyfer cynhyrchu hyd at 299 MW fel gwaith brig yn Safle'r Prosiect yn seiliedig ar ystyriaethau amgylcheddol, technegol a dichonolrwydd, sy'n ymwneud ag: effaith weledol, adnoddau dŵr, sŵn a lle sydd ar gael, ystyriaethau ariannol, ac amseroedd cychwyn. Felly, cyflwynwyd OCGT fel y dewis technoleg a ffeirir ar gyfer y Prosiect yn ystod ymgynghoriad anstatudol Cam 1.

- 1.7.4 Hefyd ystyriwyd y posibilrwydd o ddefnyddio cyfleoedd CHP â'r technolegau hyn (fel yr esbonir o fewn Barn Cwmpasu'r EIA (Atodiad 3.A.II) a'r Nodyn Technegol CHP a geir yn Atodiad 5.1 yr ES (Cyfeirnod Dogfen 6.2)); fodd bynnag, nid yw'n ymarferol o safbwynt economaidd neu dechnegol wrth ddewis gorsaf bŵer frig OCGT. Oherwydd hynny, ni chynhwyswyd CHP fel rhan o'r Prosiect yn ystod ymgynghoriad anstatudol Cam 1.
- 1.7.5 Ymgynghorodd APL â CCS, PINS, cynrychiolwyr etholedig lleol a phartïon a chanddynt fuddiant am y Prosiect trwy nifer o gyfarfodydd briffio (Atodiad 2.D) a thrafodaethau yn ystod yr ymgynghoriad anstatudol drwy gydol 2014, cyn ymgynghoriad statudol Cam 1. Ymgynghorodd APL â'r gymuned leol ym mis Mehefin 2014 mewn tair arddangosfa mewn lleoliadau lleol o fewn ardal weinyddol CCS ac yn agos i Safle'r Prosiect.
- 1.7.6 Hysbysebwyd yr arddangosfeydd trwy nifer o ddulliau gan gynnwys taflen a ddanfonwyd i'r gymuned leol (yn y Gymraeg a'r Saesneg) (Atodiadau 2.A.IV a 2.AV), llythyr a anfonwyd at gynrychiolwyr etholedig lleol (yn y Gymraeg a'r Saesneg) (Atodiadau 2.A.I a 2.A.II), posterï a arddangoswyd mewn lleoliadau cymunedol (yn y Gymraeg a'r Saesneg) (Atodiadau 2.A.VII, 2.A.VIII a 2.A.IX), datganiad i'r wasg (Atodiad 2.AX) a hysbyseb mewn papur newydd (yn y Gymraeg a'r Saesneg) (Atodiad 2.A.XI). Roedd y deunyddiau ymgynghori oedd ar gael yn yr arddangosfeydd yn cynnwys byrddau arddangos (Atodiadau 2.B.I a 2.B.II), taflenni'n amlinellu manylion y Prosiect (Atodiadau 2.B.III a 2.B.IV) a ffurflenni adborth (Atodiadau 2.BV a 2.B.VI), pob un ar gael yn y Gymraeg a'r Saesneg.
- 1.7.7 Fe wnaeth oddeutu 38.3% o'r rhai hynny a fynychodd arddangosfa ym mis Mehefin 2014 ddychwelyd ffurflen adborth ('yr ymatebwyr'). Roedd oddeutu 25% o'r ymatebwyr a ddychwelodd ffurflen adborth yn ystod yr ymgynghoriad anstatudol cychwynnol yn gefnogol i'r Prosiect, ac nid oedd oddeutu 30.6% o ymatebwyr a ddychwelodd ffurflen adborth (Atodiadau 2.BV a 2.B.VI) yn gefnogol i'r Prosiect. Roedd oddeutu 44.4% o'r ymatebwyr yn ansicr, yn niwtral neu heb ateb. Gofynnodd nifer o ymatebwyr am ragor o wybodaeth am y Prosiect gan fynegi pryderon ynglŷn â'r effeithiau gweledol, economaidd-gymdeithasol a thraffig (fel y'u crynhoir yn Atodiad 6.A). Gofynnodd rhai ymatebwyr am yr angen am y Prosiect a holwyd pam y dewiswyd Safle'r Prosiect (fel y'i crynhoir yn Atodiad 6.A).

Cwmpasu EIA (Mehefin 2014 – Awst 2014)

- 1.7.8 Rhaid i'r Cais a, DCO gael ei ategu gan Ddatganiad Amgylcheddol (ES) (Cyfeirnod Dogfen 6.1), sy'n adrodd ar allbynnau Asesiad o'r Effaith Amgylcheddol (EIA).
- 1.7.9 Yn unol â'r Rheoliadau EIA, cyflwynwyd Adroddiad Cwmpasu AEA (Atodiad 3.A.II) i'r Ysgrifennydd Gwladol ar 25^{ain} Mehefin 2014 â chais am Farn Cwmpasu EIA er mwyn pennu cwmpas gofynnol yr EIA. Cafwyd Barn Cwmpasu (Atodiad 3.B.II) gan yr Ysgrifennydd Gwladol ar 1^{af} Awst 2014, yn dilyn ymgynghoriad ag ymgynghoreion statudol. Fel y nodwyd o fewn y Farn Gwmpasu (Atodiad 3.B.II), roedd yr Ysgrifennydd Gwladol yn fodlon bod

manylion Adroddiad Cwmpasu'r EIA yn cwmpasu'r materion a nodwyd yn y Rheoliadau EIA.

- 1.7.10 Roedd y Farn Gwmpasu (Atodiad 3.B.II) yn cynnwys sylwadau'r Ysgrifennydd Gwladol ar y Prosiect, ymagwedd a meysydd pwnc yr EIA, yn ogystal â rhestr o'r holl sefydliadau yr ymgynghorwyd â hwy (Atodiad 3.B.III). Ystyriwyd yr ymateb i'r Farn Gwmpasu (Atodiad 3.B.II) wrth ymgymryd â'r EIA ac wrth gynhyrchu Adroddiad Rhagarweiniol ar Wybodaeth Amgylcheddol 2014 (PEIR 2014).

Ymgynghoriad Statudol Cam 1 (Hydref 2014 - Tachwedd 2014)

- 1.7.11 Fe wnaeth APL ymgymryd â chyfres o weithgareddau ymgynghori yn unol â gofynion statudol PA 2008; y Rheoliadau EIA; a'r Rheoliadau APFP. Roedd ymgynghoriad statudol Cam 1 yn cynnwys:

- Ymgynghoriad A47 ar SoCC drafft 2014;
- Ymgynghoriad A47 â'r gymuned leol;
- Cyhoeddusrwydd A48 (gan gynnwys hysbysiad o dan Reoliad 11 y Rheoliadau EIA);
- Hysbysiad A46;
- Ymgynghoriad A42; ac
- Ymgynghoriad A42 ychwanegol â phartïon a nodwyd o chwiliadau'r Gofrestrfa Tir wedi i ymgynghoriad a42 ddechrau.

- 1.7.12 Yn ystod ymgynghoriad statudol Cam 1, roedd nifer o opsiynau yn dal o dan ystyriaeth yn ymwneud â dyluniad y Prosiect:

- Dau lwybr mynediad posibl i Safle'r Gwaith Cynhyrchu Pŵer;
- Hyd at 5 Generadur Tyrbin Nwy â 5 stac cysylltiedig;
- Staciau ag uchder o rhwng 35m (isafswm) a 40m (uchafswm) a hyd at 10m o ran diamedr;
- Alinio llwybr y Cysylltiad Nwy a'r Cysylltiad Trydanol; a
- Chynllun Dangosol o'r Gwaith Cynhyrchu Pŵer.

Ymgynghoriad A47 ar SoCC drafft 2014;

- 1.7.13 Cynhyrchodd APL SoCC 2014 drafft (Atodiad 4.A.II) i esbonio sut oedd APL yn bwriadu ymgynghori â'r gymuned leol ynghylch y Prosiect, ac felly sut y byddai APL yn diwallu'r gofynion oran ymgynghori ynghylch Cais o dan PA 2008. Yn unol â S47 o PA 2008, cynhaliodd APL ymgynghoriad statudol ffurfiol â CCS ar y SoCC drafft 2014 ar gyfer cyfnod o 28 diwrnod o 31^{ain} Gorffennaf 2014 i 27^{ain} Awst 2014. Fe wnaeth APL ystyried sylwadau a

gafodd gan CCS (Atodiad 4.A.IV) yn ymwneud ag arddangos deunyddiau ymgynghori cyn cyhoeddi'r SoCC a'r Hysbysiad SoCC.

- 1.7.14 Cyhoeddwyd Hysbysiad SoCC 2014 yn y Gymraeg a'r Saesneg yn y South Wales Evening Post ar 30^{ain} Medi 2014 (Atodiad 4.A.VII) a 7^{fed} Hydref 2014 (Atodiad 4.A.VIII) a threfnwyd bod SoCC 2014 ar gael ar Wefan y prosiect, mewn llyfrgelloedd lleol a swyddfeydd cyngor CCS o 30^{ain} Medi 2014.

Ymgynghoriad A47 Cam 1 â'r Gymuned Leol:

- 1.7.15 Ymgwymerwyd ag ymgynghoriad statudol A47 â'r gymuned leol ym mis Hydref a mis Tachwedd 2014 am gyfnod o 35 diwrnod yn unol â'r SoCC a gyhoeddwyd yn 2014 (Atodiadau 4.A.V a 4.A.VI). Cynhaliwyd pedair arddangosfa mewn lleoliadau ar wahân yng nghyffiniau Safle'r Prosiect. Hysbysebwyd y Prosiect a'r arddangosfeydd trwy nifer o wahanol ddulliau, gan gynnwys llythyrau i gynrychiolwyr etholedig lleol (yn y Gymraeg a'r Saesneg) (Atodiadau 4.D.IV a 4.DV), llythyrau i grwpiau 'anodd eu cyrraedd' (yn y Gymraeg a'r Saesneg) (Atodiadau 4.D.II a 4.D.III), dosbarthu taflenni (yn y Gymraeg a'r Saesneg) (Atodiad 4.D.VII), hysbysebion papur newyddion lleol (yn y Gymraeg a'r Saesneg) (Atodiad 4.G), poster (yn y Gymraeg a'r Saesneg) (Atodiadau 4.DX, 4.D.XI a 4.D.XIII) a sylw yn y cyfryngau (Atodiad 4.K). Roedd y deunyddiau ymgynghori oedd ar gael mewn arddangosfeydd statudol yn cynnwys SoCC 2014 (ar gael yn y Gymraeg a'r Saesneg) (Atodiadau 4.A.V a 4.A.VI); PEIR NTS 2014 (ar gael yn y Gymraeg a'r Saesneg) (Atodiad 4.C), PEIR 2014, gan gynnwys Ffigurau ac Atodiadau; byrddau arddangos (ar gael yn y Gymraeg a'r Saesneg) (Atodiadau 4.EI a 4.E.II), taflenni (ar gael yn y Gymraeg a'r Saesneg) (Atodiad 4.E.III), cynlluniau a ffotogyfosodiadau (Atodiad 4.E.VI) a ffurflen adborth (ar gael yn y Gymraeg a'r Saesneg) (Atodiadau 4.E.IV a 4.V).

- 1.7.16 Mynychodd cyfanswm o 106 o bobl o'r gymuned leol y bedair arddangosfa, a dychwelodd tua 49% ohonynt ffurflen adborth (Atodiadau 4.E.IV a 4.E.V). Roedd oddeutu 33% o'r holl ymatebwyr yn gefnogol i'r Prosiect. Nid oedd oddeutu 17% o'r holl ymatebwyr yn gefnogol i'r Prosiect, ac roedd oddeutu 50% o'r holl ymatebwyr yn niwtral, heb benderfynu neu heb ymateb. Roedd sylwadau'r ymatebwyr yn ymwneud yn bennaf â'r themâu pynciol dilynol: dewis safle, tirwedd, trafndiaeth, budd i'r gymuned, angen am y Prosiect, ac economeg gymdeithasol.

Cyhoedduswyd A48 Cam 1

- 1.7.17 Yn unol ag A48 PA 2008 a Rheoliad 4 o'r Rheoliadau APFP, cyhoeddwyd hysbysiad yn rhoi cyhoedduswyd i'r Prosiect yn The Independent (Atodiad 4.GI) a London Gazette (Atodiad 4.G.II) ar 6^{ed} Hydref 2014 ac yn y South Wales Evening Post ar 6^{ed} Hydref (Atodiad 4.G.III) a 13^{eg} Hydref 2014 (Atodiad 4.G.IV).
- 1.7.18 Ni dderbyniodd APL unrhyw ymatebion i'r ymgynghoriad a ddynododd eu bod yn ymateb i gyhoedduswyd A48 er ei fod yn debygol y bydd cyhoedduswyd A48 wedi dylanwadu ar rai o'r ymgynghoreion o ran cyrchu deunyddiau ymgynghori A42 / A47.

Hysbysiad Rheoliad 11 Cam 1

- 1.7.19 Yn unol â Rheoliad 11 Rheoliadau EIA, ar 2^{il} Hydref 2014, anfonodd APL gopi o'r hysbysiad A48 (yn y Gymraeg a'r Saesneg) (Atodiadau 4.GV a 4.G.VI) a llythyr eglurhaol (Atodiad 4.HI) at gyrff ymgynghori ac unigolion a hysbyswyd i APL gan yr Ysgrifennydd Gwladol o dan Reoliad 9 o'r Rheoliadau EIA (Atodiad 4.H.II). Datganodd y llythyr eglurhaol (Atodiad 4.HI) fwriad APL i wneud cais i'r SoS am DCO ac eglurodd, o dan Adran 48 o'r PA 2008, y byddai APL yn cyhoeddi hysbysiad o'r Cais arfaethedig yn y London Gazette (Atodiad 4.G .II), The Independent (Atodiad 4.GI) a'r South Wales Evening Post (Atodiadau 4.G.III a 4.G.IV).

Hysbysiad A46 Cam 1

- 1.7.20 Yn unol ag A46 PA 2008, hysbysodd APL yr SoS am y cais arfaethedig (Atodiadau 4.JI a 4.J.II) a chyhoeddodd gopi o wybodaeth yr ymgynghoriad A42 i PINS ar 8^{fed} Hydref 2014, cyn cychwyn ymgynghoriad statudol A42.

Ymgynghoriad A42 Cam 1

- 1.7.21 Ymgwymerodd APL ag ymgynghoriad statudol gyda'r ymgynghoreion penodedig (Atodiad 4.I.I) rhwng 13^{eg} Hydref ac 16^{eg} Tachwedd 2014 am gyfnod o 35 diwrnod. Roedd y deunyddiau ymgynghori yn cynnwys llythyr eglurhaol (yn y Gymraeg a'r Saesneg) (Atodiadau 4.I.II a 4.I.III), copi o PEIR NTS 2014 (yn y Gymraeg a'r Saesneg) (Atodiad 4.C), a CD neu gopi caled o'r PEIR 2014 a'r daflen wedi'i dosbarthu i'r gymuned leol (Atodiad 4.D.VII).
- 1.7.22 Yn dilyn diwygiadau i ffin y cais ac ymholiadau diwydrwydd oedd yn mynd rhagddynt, nodwyd chwe buddiant tir ychwanegol. Ar ôl hynny, ymgwymerodd APL ag ymgynghoriad A42 ychwanegol â buddiannau tir ychwanegol rhwng Rhagfyr 2014 a Mawrth 2015, â chais am sylwadau o fewn 28 diwrnod (Atodiadau 4.I.IV a 4.I.V).
- 1.7.23 Derbyniwyd cyfanswm o 20 o ymatebion A42(1)(a) (Unigolion Rhagnodedig), un A42(1)(b) a naw A42(1) (ch) (Atodiadau 6.C a 6.D). Roedd sylwadau'r ymatebwyr yn ymwneud yn bennaf â'r themâu pynciol dilynol: y broses ymgynghori, ansawdd aer, EIA, diogelwch, dŵr a sŵn (Atodiadau 6.C a 6.D).

Ymgynghoriad Anstatudol yn ystod Ymgynghoriad Statudol Cam 1

- 1.7.24 Parhaodd APL i ymgysylltu â CCS, PINS, cynrychiolwyr etholedig lleol a phartïon a chanddynt fuddiant ynghylch y Prosiect yn ystod ymgynghoriad statudol Cam 1. Ar 20^{fed} Hydref, cyhoeddodd APL gynllun cyswllt drafft (Atodiad 4.L.I) i PINS yn nodi cerrig milltir arfaethedig prosiect APL a'r cyswllt disgwyliedig â PINS hyd at gyflwyno cais am DCO. Ar 23^{ain} Hydref 2014, cynhaliodd APL gyfarfod diweddar ag CCS (Atodiad 4.L.II) i drafod yr ymgynghoriad statudol a'r arddangosfeydd cyhoeddus, y rhaglen Gais hyd at gyflwyno, y cyfarfod allgymorth PINS a'r ymweliad â'r safle ac i nodi unrhyw faterion a gofynion am wybodaeth oedd yn weddill.

Ymgynghoriad Anstatudol Ar ôl Ymgynghoriad Statudol cam 1

- 1.7.25 Cynhaliwyd nifer o weithgareddau ymgynghori anstatudol ychwanegol gan APL yn dilyn ymgynghoriad statudol Cam 1.
- 1.7.26 Darparodd Panel Adolygu Dyluniad Comisiwn Dylunio Cymru (DCfW) asesiad annibynnol o'r Prosiect ym mis Rhagfyr 2014 a chyhoeddodd Adroddiad Adolygu Dyluniad ym mis Ionawr 2015 (Atodiad 5.A.III). Roedd yr Adroddiad Adolygu Dyluniad (Atodiad 5.A.III) yn cynnwys sylwadau DCfW ynglŷn ag ymagwedd arfaethedig y Prosiect tuag at ddylunio.
- 1.7.27 Cynhaliodd APL gyfarfod allgymorth â PINS ar 9^{fed} Rhagfyr 2014 (Atodiad 5.B) er mwyn trafod y Cais am Ganiatâd Datblygu, y diweddariad diweddaraf ar y Prosiect a materion oedd yn benodol i randdeiliaid (yn ymwneud â dylunio lefel uchaf, CHP, sŵn, mynediad, ac NRW). Mynychwyd y cyfarfod hefyd gan gynrychiolwyr o CCS, cynrychiolwyr NRW, a Chynghorwyr Cyngor Cymuned Mawr a Llangyfelach.
- 1.7.28 Yn dilyn dewis y Llwybr Mynediad arfaethedig a diwygiadau i ffin y cais ar gyfer y Prosiect, ysgrifennodd APL at bob ymgynghorai rhagnodedig A42 a chynrychiolwyr etholedig lleol (Atodiad 5.D) ar 26^{ain} Ionawr 2015 yn gwahodd unrhyw sylwadau pellach ynghylch y Prosiect erbyn 16^{eg} Chwefror 2015.
- 1.7.29 Arn 6^{ed} Mawrth 2015, ysgrifennodd APL at awdurdodau lleol A42(1)(b) i ofyn am ymateb anffurfiol ynglŷn â digonolrwydd canfyddedig yr ymgynghoriad (Atodiad 5.E.II) . Ymatebodd CCS ar 12^{fed} Mawrth 2015 yn datgan bod ymgynghoriad wedi'i gynnal yn unol â SoCC 2014 gan nodi bod APL wedi ymgysylltu'n ddigonol â CCS, y gymuned leol a phartion eraill a chanddynt fuddiant wrth i'r Prosiect ddatblygu (Atodiad 5.E.III).
- 1.7.30 Yn dilyn newidiadau pellach i ffin y cais ar gyfer y Prosiect, er mwyn darparu ar gyferyr yr holl liniaru ecolegol angenrheidiol, ysgrifennodd APL at bob ymgynghorydd rhagnodedig A42 a chynrychiolwyr etholedig lleol ar 10^{fed} Mawrth 2015 gan wahodd unrhyw sylwadau pellach (Atodiad 5.D). Ni fynegwyd unrhyw bryderon sylweddol mewn ymateb i'r diweddariad gwybodaeth ym mis Ionawr 2015 (Atodiad 6.E).
- 1.7.31 Ym mis Mawrth 2015, penderfynnodd perchnogion blaenorol y Prosiect ei atal dros dro, yn bennaf oherwydd amgylchiadau'r farchnad ar gyfer cynhyrchu pŵer newydd ar y pryd yn y DU.

1.8 Ymgynghoriad Cam 2 (Ebrill 2017 - Mai 2018)

Ymgynghoriad Anstatudol Cam 2 (cyn Ymgynghoriad Statudol Cam 2)

- 1.8.1 Ar ôl i Drax gaffael APL ym mis Rhagfyr 2016 cafodd y Prosiect ei "ail-lansio" yn gyhoeddus ym mis Ebrill 2017.
- 1.8.2 Ym mis Ebrill 2017, cynhaliodd APL ymgynghoriad anstatudol, cyn ymgynghoriad statudol Cam 2, â CCS, PINS, NRW, partïon a chanddynt fuddiant, cynrychiolwyr etholedig lleol, ymgynghoreion blaenorol a'r gymuned leol.

- 1.8.3 Roedd gweithgareddau ymgynghori anstatudol Cam 2 yn bennaf yn cynnwys cyfres o alwadau ffôn, cyfarfodydd, ymweliadau â'r safle a gohebiaeth e-bost, gan ganolbwyntio ar:
- hysbysu'r rhai hynny nad oeddent yn ymwneud ag ymgynghoriad Cam 1 am y Prosiect;
 - diweddarau'r rhai hynny yr ymgynghorwyd â nhw'n flaenorol yn ystod ymgynghoriad Cam 1 ar y newidiadau i'r Prosiect;
 - esbonio pam bod y Prosiect yn symud ymlaen unwaith eto tuag at gyflwyno cais am DCO;
 - egluro'r fframwaith cydsynio ar gyfer y Prosiect; a
 - gofyn am adborth anffurfiol gan yr ymgynghoreion ar y Prosiect.
- 1.8.4 Fe wnaeth ymgynghoriad anstatudol Cam 2 helpu i lywio penderfyniadau ar sawl agwedd ar y Prosiect erbyn Ionawr 2018.
- 1.8.5 Ar ddechrau ymgynghoriad statudol Cam 2, roedd nifer o opsiynau dylunio yn dal o dan ystyriaeth fel y nodir isod ym mharagraff 1.8.10.

Cwmpasu EIA

- 1.8.6 Trafododd APL ddilysrwydd Barn Cwmpasu EIA 2014 (Atodiad 3.B.II) â PINS ym mis Mawrth 2017. Daeth rheoliadau newydd i reoli EIA i rym ar 16 Mai 2017. Fodd bynnag, mae Rheoliad 37 o Reoliadau Cynllunio Seilwaith (Asesiad o'r Effaith Amgylcheddol) 2017 yn cynnwys darpariaethau dros dro sy'n darparu, lle'r oedd ymgeisydd wedi ceisio barn sgrinio neu gwmpasu EIA cyn y dyddiad y daeth y rheoliadau i rym, y byddai rheoliadau EIA yn parhau i fod yn gymwys. Cadarnhaodd PINS fod Barn Gwmpasu EIA 2014 (Atodiad 3.B.II) yn parhau'n ddilys ac felly mae'r Prosiect wedi parhau i gael ei asesu o dan Reoliadau EIA. Ystyriwyd yr ymateb i'r Farn Gwmpasu (Atodiad 3.B.II) wrth ymgymryd ag EIA ac wrth gynhyrchu PEIR 2018.

Ymgynghoriad Statudol Cam 2

- 1.8.7 Fe wnaeth APL ymgymryd â chyfres bellach o weithgareddau ymgynghori yn unol â gofynion statudol PA 2008; Rheoliadau EIA; a Rheoliadau APFP.
- 1.8.8 Yn unol ag ymgynghoriad statudol Cam 1 cynharach, roedd ymgynghoriad statudol Cam 2 yn cynnwys:
- Ymgynghoriad A47 ar SoCC drafft 2018;
 - Ymgynghoriad A47 â'r gymuned leol;
 - Cyhoeddusrwydd A48 (gan gynnwys hysbysiad o dan Reoliad 11 Rheoliadau EIA);
 - Hysbysiad A46;

- Ymgynghoriad A42; ac
- Ymgynghoriad A42 ychwanegol â phartïon a nodwyd o chwiliadau'r Gofrestrfa Tir wedi i ymgynghoriad a42 ddechrau.

1.8.9 Yn dilyn yr adborth a gafwyd yn ystod ymgynghoriad Cam 1 ac ymgynghoriad anstatudol Cam 2, yn ogystal ag ystyriaethau dylunio a gweithredol pellach, gwnaed sawl newid i'r Prosiect a esboniwyd ac a oedd yn destun ymgynghoriad statudol Cam 2:

- Y Gwaith Cynhyrchu Pŵer
 - Roedd y Gwaith Cynhyrchu Pŵer yn cynnwys un Generadur Tyrbin Nwy yn unig ag un corn stac gwacáu nwy, yn hytrach na hyd at bump;
 - Roedd uchder y stac yn uchafswm o 45m, yn hytrach na 40m;
 - Symudwyd Safle'r Cyfarpar Cynhyrchu i'r gogledd o Brif Bibell Dŵr Cymru (y Prif Gyflenwad Dŵr);
 - Dewiswyd llwybr mynediad o'r B4489 i'r gorllewin o'r Cyfarpar Cynhyrchu yn lle'r llwybr mynediad arall i draffig adeiladu o'r gogledd; a
 - Cyflwynwyd dau ddewis ar y safle ar gyfer yr adran newydd o'r Ffordd Fynediad.
- Y Cysylltiad Trydanol:
 - Mae'r Cysylltiad Trydanol yn cydreddeg â'r ffordd yn hytrach na mynd oddi tani, i hwyluso'r gwaith cynnal a chadw.

1.8.10 Yn unol â hynny, roedd nifer o opsiynau dan ystyriaeth yn ystod ymgynghoriad Cam 2, gan gynnwys:

- Cynllun a lleoliad terfynol y Cyfarpar Cynhyrchu;
- Yr opsiwn/opsiynau ar gyfer y rhan newydd o'r Ffordd Fynediad;

Ymgynghoriad SoCC A47 2018

1.8.11 Cynhyrchodd APL SoCC 2018 drafft (Atodiad 9.A) i esbonio sut oedd APL yn bwriadu ymgynghori â'r gymuned leol ynghylch y Prosiect yn ystod ymgynghoriad Cam 2, ac felly sut y byddai APL yn diwallu'r gofynion ymgynghori ar gyfer Cais o dan PA 2008. Roedd SoCC drafft 2018 (Atodiad 9.A) yn cynnig methodoleg debyg ar gyfer ymgynghori â'r hyn a nodwyd yn SoCC 2014 (Atodiad 4.A).

1.8.12 Yn unol â S47 PA PA 2008, cynhaliodd APL ymgynghoriad statudol ffurfiol â CCS trwy gyhoeddi SoCC 2018 drafft (Atodiad 9.A) ar 8^{fed} Tachwedd 2017 a

gofyn am ymateb o fewn 28 diwrnod. Cafwyd ymateb gan CCS ar 1^{af} Rhagfyr 2018 (Atodiad 9.A.VII). Ystyriodd APL sylwadau a gafodd gan CCS yn ymwneud â'r fformat a ddefnyddid i ddarparu'r dogfennau ymgynghori (fel copïau caled neu electronig), pa ddogfennau ymgynghori a fyddai'n cael eu darparu yn Gymraeg, ac eglurder disgrifiad y prosiect, cyn cyhoeddi SoCC 2018 a Hysbysiad SoCC 2018 (Atodiad 9.B).

- 1.8.13 Cyhoeddwyd Hysbysiad SoCC 2018 (Atodiad 9.B) yn Gymraeg a Saesneg yn y South Wales Evening Post ar 2^{il} Ionawr 2018 (Atodiad 9.B.III) a 9^{fed} Ionawr 2018 (Atodiad 9.B.IV). Cyhoeddwyd SoCC 2018 (Atodiad 9.B) ar wefan y Prosiect ar 2^{il} Ionawr 2018 a threfnwyd ei fod ar gael mewn llyfrgelloedd lleol o 2^{il} Ionawr 2018 ymlaen, lle roedd ar gael yn ystod ymgynghoriad statudol Cam 2.

Ymgynghoriad A47 â'r gymuned leol

- 1.8.14 Ymgwymerwyd ag ymgynghoriad statudol A47 Cam 2 â'r gymuned leol ym mis Ionawr a mis Chwefror 2018 am gyfnod o 35 diwrnod yn unol â'r SoCC a gyhoeddwyd yn 2018 (Atodiad 9.B.).
- 1.8.15 Cynhaliwyd pedair arddangosfa mewn lleoliadau ar wahân yng nghyffiniau Safle'r Prosiect. Hysbysebwyd y Prosiect a'r arddangosfeydd trwy nifer o wahanol ddulliau, gan gynnwys llythyrau i gynrychiolwyr etholedig lleol (Atodiadau 9.D.II - 9.D.IV), taflenni i grwpiau 'anodd eu cyrraedd' (yn y Gymraeg a'r Saesneg) (Atodiadau 9.DV - 9.D.VII), dosbarthu taflenni (yn y Gymraeg a'r Saesneg) (Atodiad 9.DI), hysbysebion papur newyddion lleol (yn y Gymraeg a'r Saesneg) (Atodiad 9.D.XII), posterï (Atodiadau 9.D.VIII - 9.D.XI) a sylw yn y cyfryngau allanol (Atodiad 9.J). Roedd y deunyddiau ymgynghori oedd ar gael mewn arddangosfeydd statudol yn cynnwys PEIR NTS 2018 (Atodiadau 9.HI a 9.H.II), byrddau arddangos (Atodiadau 9.EI a 9.E.II), taflenni (Atodiad 9.H.III) a ffurflen adborth (Atodiadau 9.H.IV a 9.HV), pob un ar gael yn y Gymraeg a'r Saesneg.
- 1.8.16 Mynychodd cyfanswm o tua 110 o bobl o'r gymuned leol y pedair arddangosfa, a dychwelodd oddeutu 26% ohonynt ffurflen adborth (Atodiadau 9.E.IV a 9.E.V). Roedd oddeutu 34.5% o'r holl ymatebwyr yn gefnogol i'r Prosiect. Nid oedd oddeutu 24% o'r holl ymatebwyr yn gefnogol i'r Prosiect, ac roedd oddeutu 41% o'r holl ymatebwyr yn niwtral, heb benderfynu neu heb ymateb. Roedd sylwadau'r ymatebwyr yn ymwneud yn bennaf â'r themâu pynciol dilynol: angen am y Prosiect, tirwedd, trafniadaeth, ansawdd aer, sŵn ac economeg gymdeithasol.

Cyhoeddusrwydd A48

- 1.8.17 Yn unol ag A48 PA 2008 a Rheoliad 4 o Reoliadau APFP, cyhoeddwyd hysbysiad yn rhoi cyhoeddusrwydd i'r Prosiect yn y South Wales Evening Post ar 2^{il} Ionawr 2018 (Atodiad 9.F.V) a 9^{fed} Ionawr 2018 (Atodiad 9.F.V.III) ac yn The Times (Atodiad 9.V.III) a'r London Gazette (Atodiad 9.F.IV) ar 9^{fed} Ionawr 2018.

- 1.8.18 Ni dderbyniodd APL unrhyw ymatebion i'r ymgynghoriad a ddynododd eu bod yn ymateb i gyhoedduswydd A48 er ei fod yn debygol y bydd cyhoedduswydd A48 wedi dylanwadu ar rai o'r ymgynghoreion o ran cyrchu deunyddiau ymgynghori A42 / A47.

Hysbysiad Rheoliad 11

- 1.8.19 Yn unol â Rheoliad 11 Rheoliadau EIA, anfonodd APL gopi o hysbysiad A48 Cam 2 (yn y Gymraeg a'r Saesneg) (Atodiadau 9.F.I a 9.F.II) a llythyr eglurhaol (Atodiad 9.F.VII) i gyrff ac unigolion yr ymgynghoriad a hysbyswyd i APL ar 2^{il} Ionawr 2018. Datganodd y llythyr eglurhaol (Atodiad 9.F.VII) fwriad APL i wneud cais i'r SoS am DCO ac eglurodd, o dan Adran 48 o'r PA 2008, y byddai APL yn cyhoeddi hysbysiad o'r Cais arfaethedig yn y London Gazette (Atodiad 9.F.IV), The Times (Atodiad 9.F.III) a'r South Wales Evening Post (Atodiadau 4.F.V a 9.F.VI).

A42 - Ymgynghoreion Rhagnodedig

- 1.8.20 Ymgwymerodd APL ag ymgynghoriad statudol gyda'r ymgynghoreion penodedig (Atodiad 9.G.I) rhwng 16^{eg} Ionawr ac 19^{eg} Chwefror 2018 am gyfnod o 35 diwrnod. Roedd y deunyddiau ymgynghori yn cynnwys llythyr eglurhaol (Atodiadau 9.G.I, 9.G.II, 9.G.III a 9.G.IV), copi o PEIR NTS 2018 (yn Saesneg) (Atodiadau 9.H.I a 9.H.II), copi o'r daflen ymgynghori A47 (yn y Gymraeg a'r Saesneg) (Atodiad 9.DI), CD o PEIR 2018 (cyhoeddwyd copi caled hefyd i CCS a NRW), a CD o'r Adroddiad Dim Effeithiau Sylweddol (Atodiad 9.H.III) a'r fersiwn Gymraeg o PEIR NTS 2018 (Atodiad 9.H.II). Rhoddwyd Ffigur newydd o PEIR 2018 ar ôl cychwyn ymgynghori statudol i bob un o'r ymgynghoreion a42.
- 1.8.21 Yn dilyn ymholiadau diwydrwydd oedd yn mynd rhagddynt, nodwyd pedwar buddiant tir ychwanegol. Ar ôl hynny, ymgwymerodd APL ag ymgynghoriad A42 ychwanegol â buddiannau tir ychwanegol rhwng 22^{ain} Ionawr 2018 a 27^{ain} Chwefror 2018 am gyfnod sy'n fwy na'r gofyniad statudol o 28 diwrnod (Atodiadau 9.G.VI a 9.G.VII).
- 1.8.22 Derbyniwyd cyfanswm o 21 o ymatebion A42(1)(a) (Unigolion Rhagnodedig), 2 A42(1)(b) ac wyth A42(1) (d) (Atodiad 11.B). Roedd sylwadau'r ymatebwyr yn ymwneud yn bennaf â'r themâu pynciol dilynol: ecoleg, diogelwch, ansawdd aer, dŵr a thrafnidiaeth.

Hysbysiad A46:

- 1.8.23 Yn unol ag A46 PA PA 2008, hysbysodd APL yr SoS am y cais arfaethedig (Atodiad 9.I.I) trwy gyhoeddi copi o wybodaeth ymgynghori A42 i PINS ar 9^{ed} Ionawr 2018 cyn cychwyn ymgynghoriad statudol A42 Cam 2.
- 1.8.24 Cyhoeddwyd hysbysiad pellach i PINS ar 29^{ain} Ionawr 2018 (Atodiad 9.I.III) ynglŷn â Ffigur newydd yn lle PEIR 2018 ac yn amgáu copi o'r llythyr eglurhaol a anfonwyd at yr holl ymgynghoreion a42 ynglŷn â'r ffigur newydd.

Ymgynghoriad Anstatudol yn ystod Ymgynghoriad Statudol Cam 2

- 1.8.25 Parhaodd APL i ymgysylltu â CCS, PINS, cynrychiolwyr etholedig lleol a phartion a chanddynt fuddiant ynghylch y Prosiect yn ystod ymgynghoriad statudol Cam 2. Roedd hyn yn cynnwys gohebiaeth mewn perthynas â digwyddiad briffio rhanddeiliaid a gynhaliwyd cyn yr arddangosfeydd cyhoeddus a chyfarfodydd diweddar ynghylch y Prosiect â Chynghorau Cymuned Lleol.

Ymgynghoriad Anstatudol Cam 2 (Ymgynghoriad Statudol Wedi Cam 2)

- 1.8.26 Cynhaliwyd nifer o weithgareddau ymgynghori anstatudol ychwanegol gan APL yn dilyn ymgynghoriad statudol Cam 2, cyn cyflwyno'r cais DCO. Roedd hyn yn cynnwys gohebiaeth mewn ymateb ymholiadau a godwyd yn ystod ymgynghori statudol a chydgyssylltu ag CCS a PINS ynglŷn â'r Cais am DCO.

1.9 Datblygiad y Prosiect mewn Ymateb i Adborth yr Ymgynghori

- 1.9.1 Mae APL wedi ystyried adborth i'r ymgynghori a dderbyniodd rhwng 2014 a 2018 ac mae wedi diwygio ei gynigion mewn ymateb i adborth a gafwyd gan ymgynghoreion yn ystod yr ymgynghori graddol fel sy'n dilyn:

- Lleoliadau ar gyfer arddangos deunyddiau ymgynghori wedi'u diwygio;
- Dewis coridor llwybr Cysylltiad Nwy, oddeutu 1.4 km o hyd, yn rhedeg mewn cyfeiriad deheuol i Safle'r Cyfarpar Cynhyrchu;
- Dewis opsiwn cebl tanddaearol yn hytrach nag opsiwn llinell uwchben i allforio pŵer o'r Cyfarpar Cynhyrchu i'r NETS (Isorsaf Gogledd Abertawe);
- Dewis coridor llwybr Cysylltiad Trydanol, oddeutu 900m o hyd, yn rhedeg tua'r de-orllewin o Safle'r Cyfarpar Cynhyrchu;
- Dewis y Ffordd Fynediad i Safle'r Prosiect o'r B4489 i'r gorllewin o Safle'r Cyfarpar Cynhyrchu, gan gynnwys ffordd fynediad uwchraddedig o'r B4489 yn ogystal ag adran newydd o ffordd fynediad o Is-orsaf Gogledd Abertawe i Safle'r Cyfarpar Cynhyrchu;
- Mae'r Gwaith Cynhyrchu Pŵer yn cynnwys un Generadur Tyrbin Nwy yn unig ag un corn stac gwacáu nwy, yn hytrach na hyd at bump;
- Gostyngiad yn uchder y stac o uchafswm o 60m i uchafswm o 45m;
- Dewis Ffordd Fynediad o'r Is-orsaf i Safle'r Cyfarpar Cynhyrchu, gan ddechrau cyn y gangen wreiddiol yn y maes parcio gerllaw Gorsaf Gywasgu Nwy Felindre ac yn ymestyn i'r de tuag at gaeau agored; a
- Adlinio'r Ffordd Fynediad o'r Is-orsaf i Safle'r Cyfarpar Cynhyrchu i grymu ymhellach i'r de ac osgoi coetir hynafol.

1.10 Diweddglo

- 1.10.1 Mae APL wedi cymryd ei rwymedigaethau o dan PA 2008 o ddifrif ynglŷn ag ymgynghori ac mae wedi cyflwyno ymgynghori Cam 1 a Cham 2 yn unol â gofynion PA 2008.
- 1.10.2 Mae'r Adroddiad hwn yn arddangos bod y Prosiect wedi creu lefelau sylweddol o ddiddordeb a chyfranogiad gan sbectwm eang o ymgynghoreion. Ar ben hynny, ac yn bwysig, roedd llawer o'r penderfyniadau mwyaf sylweddol ynghylch dylunio a'r Prosiect wedi'u dylanwadu'n uniongyrchol neu'n anuniongyrchol gan yr ymgynghori.
- 1.10.3 Mae APL yn ddiolchgar i bawb sydd wedi cyfrannu sylwadau yn ystod dau gam y broses ymgynghori cyn gwneud cais.
- 1.10.4 Mae APL wedi ymrwymo i barhau i ymgysylltu â'r gymuned leol a rhanddeiliaid ar ôl cyflwyno'r Cais, yn ogystal â thrwy gydol y camau adeiladu, gweithredu a dadgomisiynu, os bydd DCO yn cael ei ganiatáu.